

Warsztaty szkoleniowe
„Prawne i ekologiczne aspekty realizacji inwestycji liniowych”
Zakopane, 4-6 lutego 2009 r.



**Problemy stosowania nowych przepisów
OŚ, konsultacji społecznych oraz
lokalizacji inwestycji drogowych
w obszarach Natura 2000**

Janusz Bohatkiewicz, Daniel Maranda

Biuro Ekspertyz i Projektów Budownictwa Komunikacyjnego „EKKOM” Sp. z o.o.



Problemy stosowania przepisów OŚ

Czas leci... – historia zmian przepisów i podejścia do OŚ

1985
Dyrektywa
OŚ

1997
korekta
Dyrektywy
OŚ

1.05.2004
wejście
Polski do
UE

Połowa 2006 –
uwagi UE do
POŚ
(naruszenie
2006/2281)

3.06.2008
Wytyczne
MRR

1991 Podpisanie
Traktatu
Przedakcesyjnego
(dostosowanie
prawa, fundusze
przedakcesyjne)

2001
zmiana
POŚ

2005 -
zmiana
POŚ

Przełom
2007/2008
„alarm”
MRR

Szkolenie PKD – Kościelisko, 18-20.06.2008

Czas leci... – historia zmian przepisów i podejścia do OŚ

**30.01.2009 koniec konsultacji projektu
Wytycznych MRR – prace nad poprawkami
Uooś?**



3.06.2008
Wytyczne
MRR

Częściowe
zatrzymanie
inwestycji,
„przegrupowa-
nie inwestycji”

(28.10)
15.11.2008 –
nowe Ustawy

I kwartał
2009 r.
wyznaczenie
obszarów
Natura 2000



5.06.2008
Pismo
GINB w
sprawie
PnB

Próby
wykorzystania
nadrzędności
prawa
wspólnotowego –
m.in.
przygotowanie
ROPS dla PnB

Wystąpienie
o PnB dla
inwestycji
bez
obszarów
Natura 2000

Wystąpienie
o PnB dla
inwestycji z
obszarami
Natura 2000

**Komisja Ochrony Środowiska,
Zasobów Naturalnych i Leśnictwa
(12.02.2009)**

Realizacja inwestycji ochrony
środowiska współfinansowanych z
funduszy europejskich

Szkolenie PKD – Kościelisko, 18-20.06.2008, IV Forum PKD – Warszawa, 16.10.2008

MRR/H/16/2/06/08



Minister Rozwoju Regionalnego

Narodowe Strategiczne Ramy Odniesienia 2007-2013

Wytoczne

w zakresie postępowania w sprawie oceny oddziaływania na środowisko dla przedsięwzięć współfinansowanych z krajowych lub regionalnych programów operacyjnych

(ZATWIERDZAM)

Elżbieta Bieńkowska

Minister Rozwoju Regionalnego

Warszawa, 3 czerwca 2008 r.

Szkolenie PKD – Kościelisko, 18-20.06.2008



Minister Rozwoju Regionalnego

Narodowe Strategiczne Ramy Odniesienia 2007-2013

Wytoczne

w zakresie postępowania w sprawie oceny oddziaływania na środowisko dla przedsięwzięć współfinansowanych z krajowych lub regionalnych programów operacyjnych

Warszawa,

2009 r.

Konsultacje MRR do 30.01.2009

Konferencja na temat oceny oddziaływania na środowisko przedsięwzięć współfinansowanych z Programu Infrastruktura i Środowisko

2008-06-06

W dniach 3-4 czerwca 2008 r. Instytucja Zarządzająca Programem Operacyjnym Infrastruktura i Środowisko 2007-2013 (Departament Koordynacji Programów Infrastrukturalnych) zorganizowała konferencję na temat oceny oddziaływania na środowisko przedsięwzięć współfinansowanych z Programu Infrastruktura i Środowisko.



Zgłoszenie na budowę – „milcząca akceptacja”

- Zgodnie z art. 46 ust. 4a POŚ wydanie decyzji o środowiskowych uwarunkowaniach dla niektórych przedsięwzięć następuje także przed dokonaniem zgłoszenia budowy lub wykonywania robót budowlanych oraz zgłoszenia zmiany sposobu użytkowania obiektu budowlanego lub jego części. Takie uregulowanie nie jest zgodne z dyrektywą OOŚ, gdyż zezwolenie na realizację inwestycji musi posiadać formę decyzji administracyjnej²⁴ (w szczególności musi mieć wyraźny charakter – czy udzielono czy odmówiono zezwolenia).

Szkolenie PKD – Kościelisko, 18-20.06.2008

Zalecenia Głównego Inspektora Nadzoru Budowlanego

Zalecenia GINB:

Mając na uwadze zalecenia Wytycznych oraz Prawo budowlane należy wskazać, że w przypadkach, w których inwestor zamierza skorzystać z pomocy unijnej, organy administracji architektoniczno-budowlanej powinny poinformować inwestora (beneficjenta) o możliwych sposobach postępowania. Procedura działania organu administracji architektoniczno-budowlanej będzie bowiem uzależniona od etapu, na którym inwestor podejmie decyzję o zamiarze ubiegania się o dofinansowanie ze środków unijnych.

Jeżeli inwestor zgłosi o zamiarze wykonywania robót na etapie przyjmowania przez organ administracji architektoniczno-budowlanej zgłoszenia, organ ten powinien, w terminie 30 dni od dnia doręczenia zgłoszenia, wnieść sprzeciw i nałożyć obowiązek uzyskania pozwolenia na budowę ze względu na fakt, że realizacja może spowodować pogorszenie stanu środowiska (art. 30, ust. 7, pkt 2 PB).

W przypadku zamiaru wykonywania robót budowlanych związanych z realizacją inwestycji drogowych/kolejowych sprzeciw do zgłoszenia może być wniesiony na podst. art. 30, ust. 7, pkt 4 PB. Przestanką zastosowania tego przepisu jest fakt, że każdy przypadek przebudowy i remontu dróg wiąże się z powstawaniem uciążliwości dla terenów sąsiednich.

Informacje dodatkowe w Wytycznych z 03.06.2008 r.

UWAGA! Ze względu na specyfikę projektów realizowanych w formule „projektuj i buduj” zostanie dla nich wypracowane odrębne rozwiązanie w możliwie najkrótszym terminie.

UWAGA! Wobec faktu, że każde przedsięwzięcie współfinansowane ze środków Unii Europejskiej musi być zgodne z prawem wspólnotowym, nie można wykluczyć, że pomimo stosowania niniejszych Wytycznych, zostanie wszczęte postępowanie w sprawie nieprawidłowej transpozycji lub stosowania dyrektywy OOŚ przed sądem wspólnotowym bądź krajowym.

Projekt Wytycznych MRR – styczeń 2009 r.

Punkt 165 projektu Wytycznych

- W związku z niezgodnością systemu zgłoszeń z dyrektywą OOŚ, w Wytycznych z 03.06.2008 r. zalecono wstrzymanie dokonywania zgłoszeń planowanych inwestycji do czasu wejścia w życie Uooś.
- Dla przedsięwzięć, dla których dokonano już zgłoszenia, zalecono wstrzymanie rozpoczęcia ich realizacji do czasu wejścia w życie nowych przepisów, które umożliwią wystąpienie beneficjentowi wystąpienie z wnioskiem o PnB.
- Uooś w art. 140 dokonała zmiany ustawy Prawo budowlane, wprowadzając do tej ustawy nowy przepis – art. 29, ust. 3 nakazujący, aby zawsze uzyskiwać PnB w przypadku przedsięwzięcia mogącego znacząco oddziaływać na środowisko oraz przedsięwzięcia mogącego znacząco negatywnie oddziaływać na obszar Natura 2000...
- W ramach postępowania w sprawie zezwolenia na realizację inwestycji drogowej, w uzasadnionych przypadkach, zaleca się beneficjentom rozważenie konieczności wystąpienia z wnioskiem o przeprowadzenie ponownej OOŚ.

Projekt Wytycznych MRR – styczeń 2009 r.

Punkt 166 projektu Wytycznych

- W przypadku przedsięwzięć polegających na zgłoszeniu, których realizacja została zakończona przed dniem wejścia w życie Wytycznych z 3.06.2008 r., a których zgłoszenie poprzedziło uzyskanie decyzji o środowiskowych uwarunkowaniach spełniającej wymogi dyrektyw OOŚ, Ptasiej i Siedliskowej, możliwe jest ubieganie się o dofinansowanie ze środków UE.
- Należy jednak podkreślić, że jest to przypadek wyjątkowy, ponieważ istniała formalna niezgodność instrumentu zgłoszenia budowy (po przeprowadzeniu postępowania OOŚ spełniającego wszystkie wymogi dyrektywy OOŚ, Ptasiej i Siedliskowej) nie stanowi podstawy do odrzucenia wniosku o dofinansowanie przez właściwe instytucje odpowiedzialne za weryfikację takiego wniosku.

Projekt Wytycznych MRR – styczeń 2009 r.

Punkt 166 projektu Wytycznych

- Jednocześnie należy podkreślić, że dla przedsięwzięć, dla których, w ramach prowadzonego przed 15 listopada 2008 r. postępowania w sprawie decyzji o środowiskowych uwarunkowaniach, właściwy organ wydał postanowienia o braku konieczności sporządzenia raportu OOŚ, a następnie stanowisko takie potwierdził w wydanej decyzji o środowiskowych uwarunkowaniach, nie ma przeszkód, by przedsięwzięcie realizować na podstawie zgłoszenia budowy *(nie występuje w takim przypadku niezgodność z dyrektywą OOŚ, ponieważ nie będzie realizowane przedsięwzięcie mogące znacząco oddziaływać na środowisko w rozumieniu tej dyrektywy)*

WNIOSKI –

czy przy złych przepisach inwestycje infrastrukturalne rzeczywiście będą sposobem na kryzys w Polsce?

- Ze względu na barierę zapisów technicznych (Dz. U. Nr 43) dotyczących zezwoleń na realizację inwestycji dla większości przebudów i remontów należy powrócić do zgłoszenia o wykonaniu robót z likwidacją dotychczasowego zapisu o „milczącej akceptacji” (konieczny wyraźny zapis o konieczności udzielenia zezwolenia na prowadzenie robót)
- Należy aktywnie wykorzystywać zapisy Uooś o karcie informacyjnej przedsięwzięcia (niezbędna dobra jakość i zawartość KIP) doprowadzając do postanowienia o braku konieczności wykonywania raportu lub ograniczonej zawartości raportu i ostatecznie decyzji o środowiskowych uwarunkowaniach.
- Należy bez względu na sposób postępowania przeprowadzić konsultacje społeczne!

Natura 2000 a inwestycje liniowe

Akty prawne będące podstawą utworzenia sieci Natura 2000 w Polsce

- Dyrektywa Rady z dnia 2 kwietnia 1979 r. w sprawie ochrony dzikiego ptactwa (79/409/EWG) – zwana również „Dyrektywą Ptasią”,
- Dyrektywa Rady z dnia 21 maja 1992 r. w sprawie ochrony siedlisk przyrodniczych oraz dzikiej fauny i flory (92/43/EWG) – zwana również „Dyrektywą Siedliskową”.
- W polskim systemie prawnym obowiązki wynikające z powyżej wymienionych Dyrektyw transponowano do ustawy z dnia 16 kwietnia 2004 r. o ochronie przyrody (Dz. U. Nr 92 poz. 880 z późniejszymi zmianami).

Sposób wyznaczania obszarów Natura 2000 opiera się w polskim prawie na zaleceniach obu wyżej wymienionych Dyrektyw, jednak sam sposób ochrony warunki, w jakich możliwe jest dopuszczenie negatywnego oddziaływania na obszary Natura 2000 zostały powtórzone za Dyrektywą Siedliskową.

Dyrektywa Ptasia

Głównym celem Dyrektywy jest utrzymanie (lub dostosowanie) populacji gatunków ptaków na poziomie odpowiadającym wymaganiom ekologicznym, naukowym i kulturowym. Przy czym przy osiągnięciu tego celu nakazuje ona uwzględnianie wymagań ekonomicznych i rekreacyjnych (pod tym ostatnim pojęciem kryje się przede wszystkim łowiectwo)

Dla skutecznej ochrony ptaków, Dyrektywa ta wykorzystuje następujące metody:

- Wprowadza szereg zakazów w stosunku do działań nakierowanych na ptaki;
- Nakazuje ochronę siedlisk ptaków.
- Ogranicza introdukcję gatunków obcych.
- Ustala zasady i ograniczenia dotyczące gospodarczego i rekreacyjnego wykorzystania ptaków.
- Postuluje wprowadzenie koniecznych zapisów w prawie krajowym.
- Nakazuje kontrolę realizacji ochrony i jej skutków, a w razie wykazanej przez tę kontrolę niskiej skuteczności działań ochronnych - modyfikowanie stosowanych metod.

Dyrektywa Ptasia

Załączniki:

I. Gatunki objęte szczególną ochroną – **gatunki priorytetowe**.

II. Gatunki, na które wolno polować:

- II/1 - na które wolno polować wszędzie.
- II/2 - na które wolno polować tylko w krajach, w których stwierdzono ich występowanie.

III. Gatunki, w przypadku których jest dozwolony obrót:

- III/1 - gatunki, w przypadku których wszelkie ograniczenia obrotu nie dotyczą legalnie pozyskanych ptaków.
- III/2 - gatunki, w przypadku których niektóre ograniczenia obrotu mogą zostać zawieszane przez poszczególne kraje.

IV. Metody, narzędzia i środki transportu, których nie można stosować w celu zabijania lub łapania ptaków.

V. Tematy badawcze, na które należy zwrócić w najbliższym czasie szczególną uwagę.

Dyrektywa Siedliskowa

Cel Dyrektywy i główne zasady działań ochronnych:

Celem Dyrektywy jest zapewnienie różnorodności przyrodniczej na europejskim terytorium państw członkowskich, poprzez zachowanie siedlisk naturalnych oraz gatunków dzikiej flory i fauny w stanie sprzyjającym ochronie (z możliwością działań odtwarzających taki stan), przy uwzględnieniu wymogów gospodarczych, społecznych i kulturalnych oraz specyfiki regionalnej i lokalnej .

Załączniki:

- I. Typy siedlisk, których ochrona wymaga tworzenia specjalnych obszarów ochrony (SOO) – **siedliska priorytetowe.**
- II. Gatunki roślin i zwierząt, których ochrona wymaga tworzenia SOO – **gatunki priorytetowe.**
- III. Kryteria wyboru obiektów kwalifikujących się jako SOO.
- IV. Gatunki roślin i zwierząt, które wymagają ścisłej ochrony.
- V. Gatunki roślin i zwierząt, które wymagają ochrony, lecz można je na określonych zasadach pozyskiwać.

Rodzaje obszarów Natura 2000

- Sieć obszarów Natura 2000 obejmuje:
 - Obszary specjalnej ochrony ptaków (OSO) – tzw. obszary ptasie.
 - Specjalne obszary ochrony siedlisk (SOO) - tzw. obszary siedliskowe.
- Ze względu na status prawny obszary Natura 2000 dzielą się na:
 - Oficjalnie zgłoszone przez Rząd RP.
 - Obszary potencjalne (zgłoszone przez organizacje ekologiczne).

WWF for a living planet

Propozycja optymalnej sieci obszarów Natura 2000 w Polsce – „Shadow List”

*Szczegółowa analiza wdrożenia
Dyrektywy Siedliskowej*

*Syntezyczne ujęcie wdrożenia
Dyrektywy Ptasiej*

OBRAZNIENIE KODÓW

PLB - obszary specjalnej ochrony ptaków
 PLK - obszary specjalnej ochrony siedlisk
 PLK - obszary specjalnej ochrony siedlisk (potencjalnie zagrożone), których status potencjalności nie jest ustalony

Lista specjalnych obszarów ochrony siedlisk

Id.	Kod	Nazwa
1	PLK00001	CHOCIMIA W CIEŚCZYNIE
2	PLK00002	LESNOSPISZA MONIADA
3	PLK00003	DOLINA ŁACIE
4	PLK00004	ŁĘCZYŃSKIE
5	PLK00005	KAROLIN
6	PLK00006	KAMIECZKO
7	PLK00007	KOPALNE W BŁOTYM STOKU
8	PLK00008	PIŁCZA W JAWORSKIM
9	PLK00009	PASSEKSKIE BIELKI
10	PLK00010	PILESKA W JAWORSKIM
11	PLK00011	BUKOWY JAWORSKIE
12	PLK00012	BRZOSZCZYN
13	PLK00013	OSTKALNE W LESIEJ
14	PLK00014	ŁĘCZYŃSKA FALA BIELSKA
15	PLK00015	ŁĘCZYŃSKA FALA BIELSKA
16	PLK00016	LESNOSPISZA MONIADA
17	PLK00017	CHOCIMIA W CIEŚCZYNIE
18	PLK00018	LESNOSPISZA MONIADA
19	PLK00019	LESNOSPISZA MONIADA
20	PLK00020	LESNOSPISZA MONIADA
21	PLK00021	LESNOSPISZA MONIADA
22	PLK00022	LESNOSPISZA MONIADA
23	PLK00023	LESNOSPISZA MONIADA
24	PLK00024	LESNOSPISZA MONIADA
25	PLK00025	LESNOSPISZA MONIADA
26	PLK00026	LESNOSPISZA MONIADA
27	PLK00027	LESNOSPISZA MONIADA
28	PLK00028	LESNOSPISZA MONIADA
29	PLK00029	LESNOSPISZA MONIADA
30	PLK00030	LESNOSPISZA MONIADA
31	PLK00031	LESNOSPISZA MONIADA
32	PLK00032	LESNOSPISZA MONIADA
33	PLK00033	LESNOSPISZA MONIADA
34	PLK00034	LESNOSPISZA MONIADA
35	PLK00035	LESNOSPISZA MONIADA
36	PLK00036	LESNOSPISZA MONIADA
37	PLK00037	LESNOSPISZA MONIADA
38	PLK00038	LESNOSPISZA MONIADA
39	PLK00039	LESNOSPISZA MONIADA
40	PLK00040	LESNOSPISZA MONIADA
41	PLK00041	LESNOSPISZA MONIADA
42	PLK00042	LESNOSPISZA MONIADA
43	PLK00043	LESNOSPISZA MONIADA
44	PLK00044	LESNOSPISZA MONIADA
45	PLK00045	LESNOSPISZA MONIADA

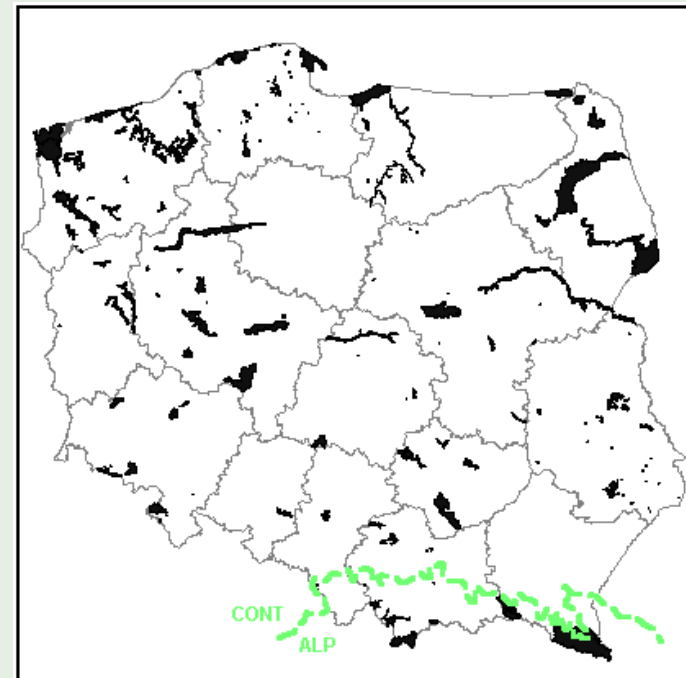
PDF created with pdfFactory trial version www.pdffactory.com

Historia prac nad siecią Natura 2000 w Polsce

- 2000 - Narodowa Fundacja Ochrony Środowiska – opracowanie wstępnej koncepcji sieci.
- 2002–2003 - Narodowa Fundacja Ochrony Środowiska i Instytut Ochrony Przyrody PAN z Krakowa – „*Koncepcja NFOŚ i IOP*” oraz „*Dodatkowe opracowanie IOP*” zawierały 274 obszary.

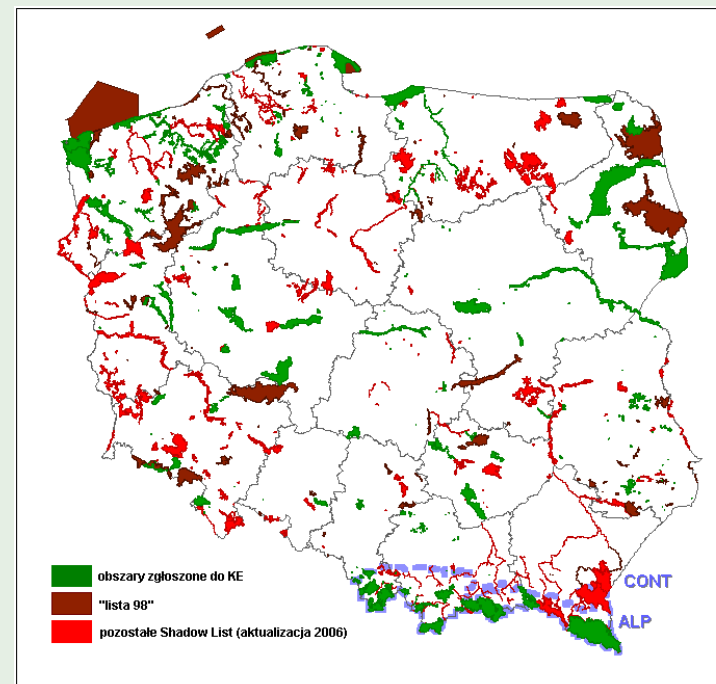
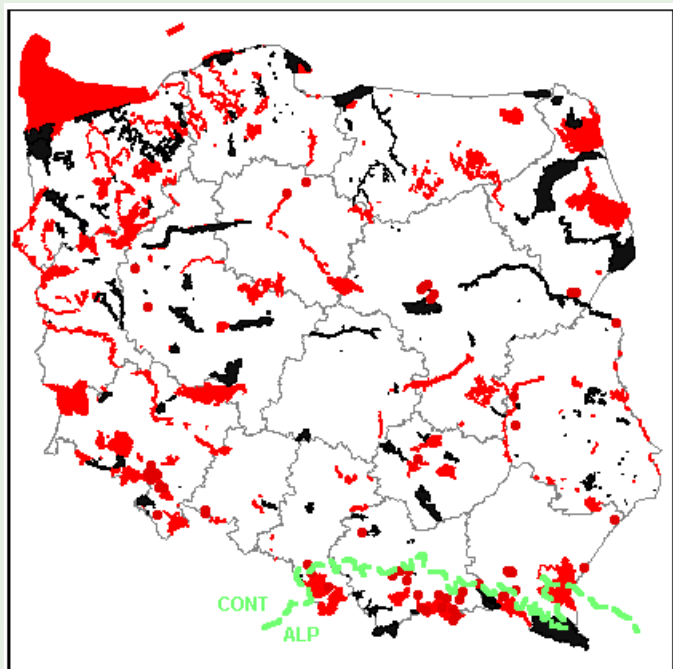
Historia prac nad siecią Natura 2000 w Polsce

- Maj 2003 – MŚ przesyła do Komisji listę obejmującą:
 - 184 Specjalne obszary ochrony siedlisk o łącznej powierzchni 1 185 289 ha),
 - 71 Obszarów specjalnej ochrony ptaków o łącznej powierzchni 3 311 396 ha).
- Obszary lądowe sieci Natura 2000 w 2004 roku stanowiły 10,3 % powierzchni Polski, z czego siedliskowe 3,7% i ptasie 7,8 %



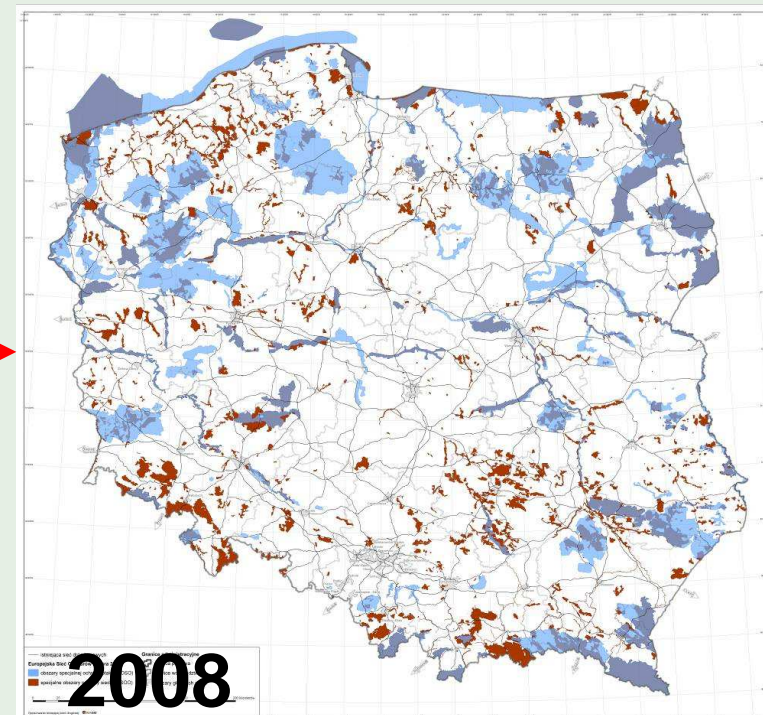
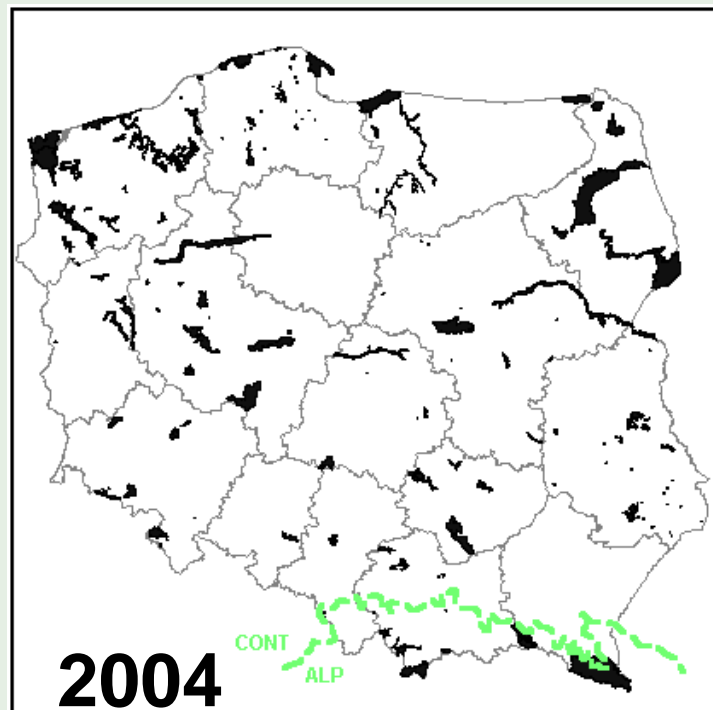
Historia prac nad siecią Natura 2000 w Polsce

- Grudzień 2004 – opublikowanie pierwszej „Shadow list” obejmującej 336 obszarów (rządowe + nowe propozycje),
- 2005-2006 – Propozycja MŚ – „lista 98” – obszary, na których utworzenie wyraziło zgodę Ministerstwo Środowiska.
- Brak akceptacji „listy 98” przez organizacje ekologiczne.
- Czerwiec 2006 – ogłoszenie „Shadow List 2006”.



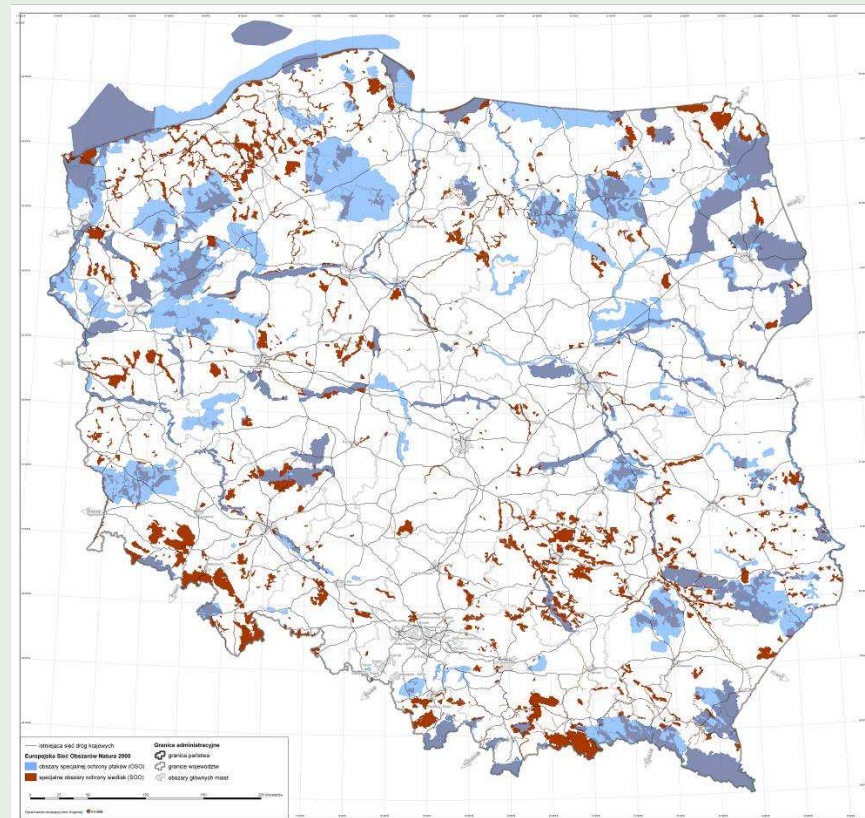
Historia prac nad siecią Natura 2000 w Polsce

- „Shadow List 2008”:
 - Dodatkowe 365 obszarów siedliskowych,
 - Powiększenie 63 obszarów siedliskowych,
 - Zwiększenie ilości obszarów ptasich do 140,
 - Łącznie obszary siedliskowe zajęłyby 11,74 % powierzchni Polski a obszary ptasie 15% .



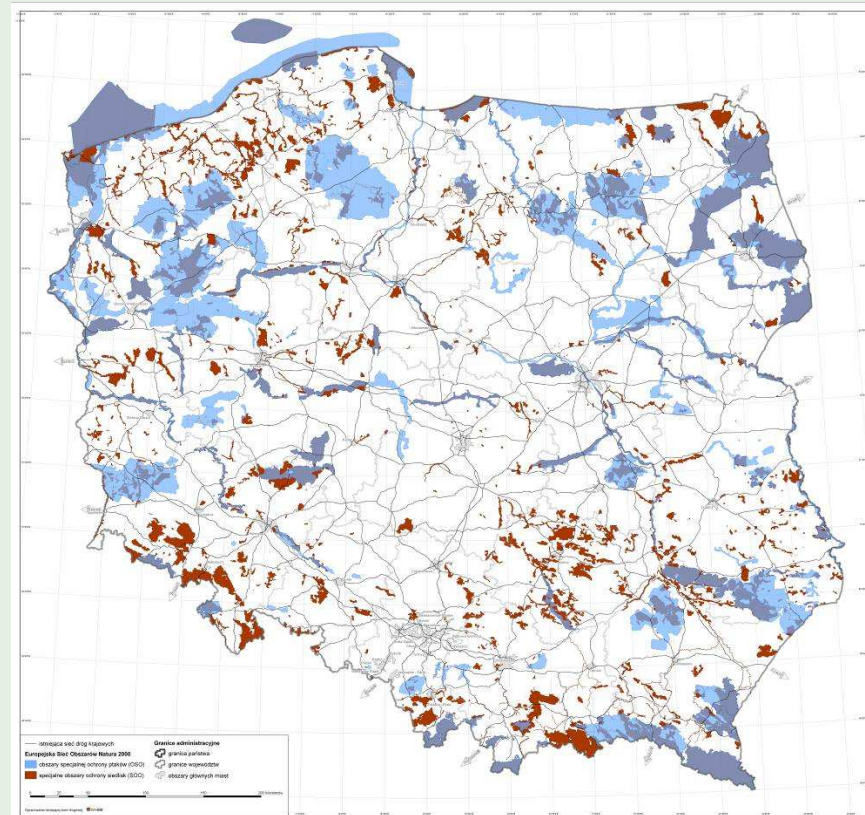
Historia prac nad siecią Natura 2000 w Polsce

- Weryfikacja obszarów znajdujących się na „Shadow List 2008” **oraz zaproponowanie nowych obszarów** przez Wojewódzkie Zespoły Specjalistyczne – zakończenie prac listopad-grudzień 2008.
- Zaakceptowanie przez Komisję Europejską listy obszarów wysłanych przez Polskę – łącznie 364 obszary siedliskowe



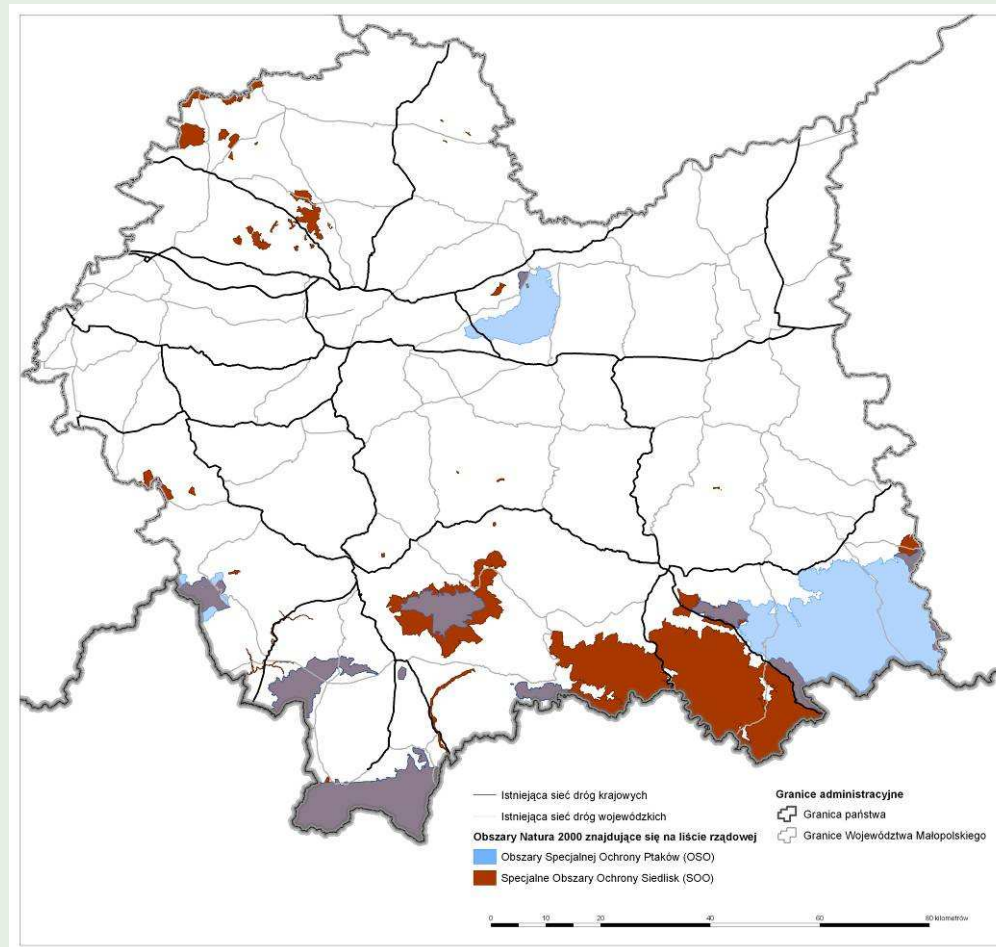
Historia prac nad siecią Natura 2000 w Polsce

- Przekazanie wyników prac WZS do Instytutu Ochrony Przyrody w Krakowie – weryfikacja – luty/kwiecień 2009
- Konsultacje społeczne – kwiecień/czerwiec 2009 ???
- Przekazanie listy obszarów siedliskowych do KE celem akceptacji – wrzesień 2009
- Utworzenie spójnej sieci Natura 2000 – grudzień 2009 ???.



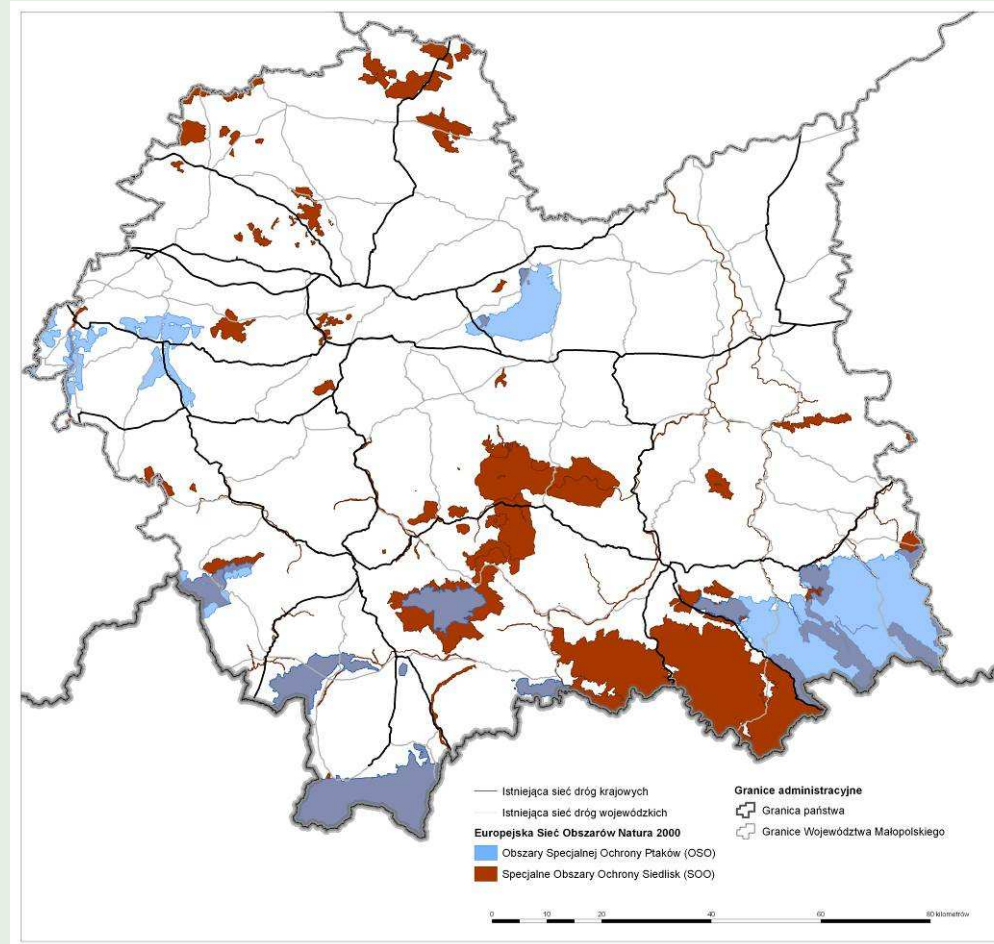
Sieć Natura 2000 w Małopolsce

- 2005 – obszary rządowe



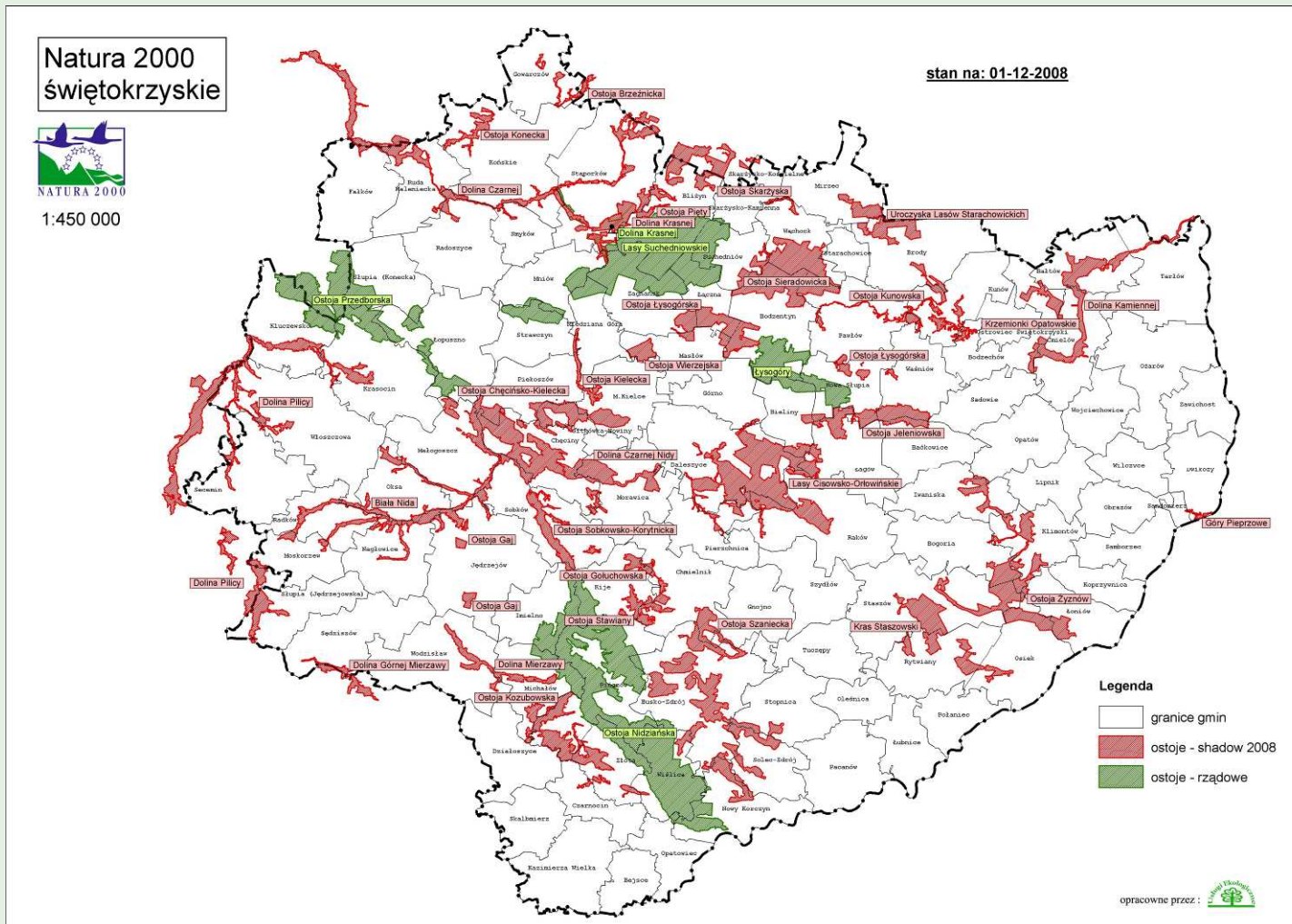
Sieć Natura 2000 w Małopolsce

- 2008 – obszary rządowe + „Shadow List”



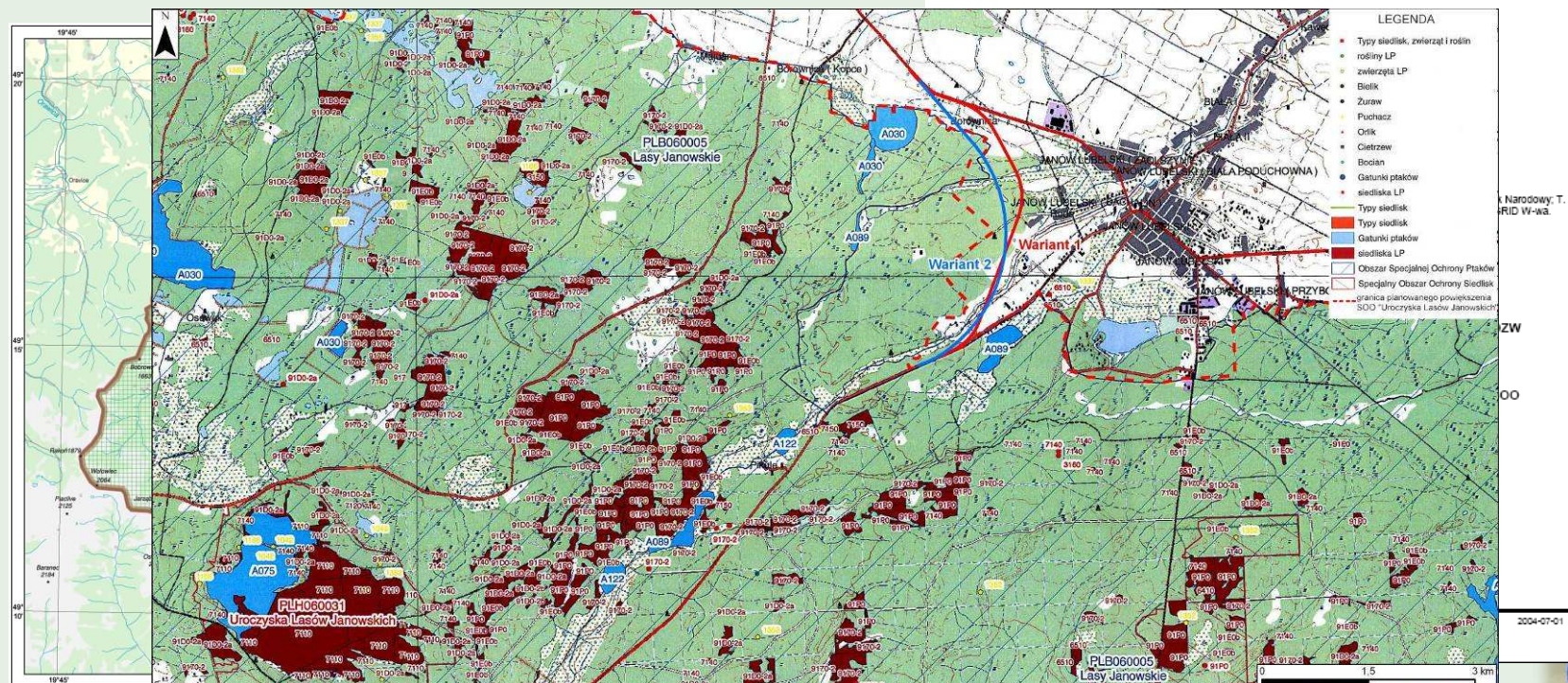
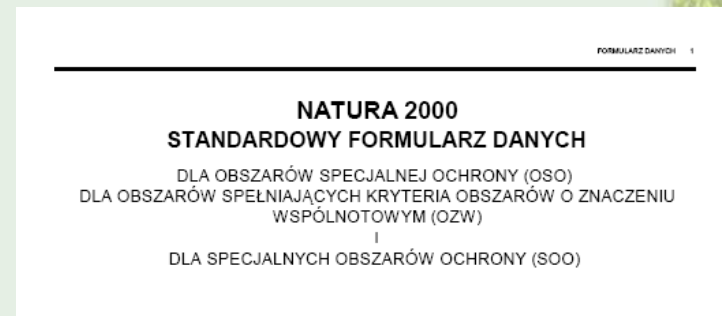
Sieć Natura 2000 w Świętokrzyskim

- 2008 – obszary rządowe + „Shadow List”



Informacje o obszarach

- SDF – Standardowy Formularz Danych
- Mapa obszaru
- Szczegółowa inwentaryzacja przyrodnicza
- Program ochrony



Ochrona obszarów a możliwości realizacji inwestycji

- Ocenie oddziaływania na obszary Natura 2000 podlegają inwestycje:
 - Kolidujące z obszarami,
 - Przebiegające po ich granicy,
 - Przebiegające w pewnej odległości od obszarów, dla których jednak istnieje podejrzenie, że mogą one w sposób pośredni na nie wpłynąć.
- Realizacja inwestycji w pobliżu lub na obszarze Natura 2000 jest możliwa w przypadku gdy spełnione są następujące warunki :
 - Nie oddziałują znacząco na przedmiotowy obszar.
 - W przypadku znaczącego oddziaływania – brak jest wariantów alternatywnych a przedsięwzięcie musi jednak zostać zrealizowane z powodów charakterze zasadniczym wynikających z nadrzędnego interesu publicznego, w tym interesów mających charakter społeczny lub gospodarczy. Konieczne jest opracowanie i wykonanie programu kompensacji i opracowanie sprawozdania do Komisji Europejskiej.
 - W przypadku znaczącego oddziaływania na siedlisko/gatunek o znaczeniu priorytetowym – realizacja możliwa jest w przypadku gdy wiąże się ona z realizacją nadrzędnego interesu publicznego (zdrowie ludzi, bezpieczeństwo publiczne). Konieczne jest opracowanie i wykonanie programu kompensacji. Program ten musi być zaakceptowany przez Komisję Europejską.

Zasady wykonywania raportów o oddziaływaniu na środowisko w odniesieniu do obszarów Natura 2000

- Sposób oceny zagrożeń
 - **Etap pierwszy: Rozpoznanie** – proces, w trakcie którego identyfikowane są prawdopodobne wpływy inwestycji na obszar Natura 2000 (pojedynczo lub powiązaniu z innymi przedsięwzięciami lub planami) oraz dokonywana jest analiza, czy przewidywane oddziaływania mogą mieć znaczący wpływ na ten obszar.
 - **Etap drugi: Ocena właściwa** – ocena oddziaływania przedsięwzięcia na integralność obszaru Natura 2000 (pojedynczo lub w powiązaniu innymi przedsięwzięciami lub planami) w odniesieniu do struktury obszaru, jego funkcji i celów ochrony. Jeżeli występują negatywne oddziaływania, dodatkowo ocenia się potencjalne środki łagodzące.
 - **Etap trzeci: Ocena rozwiązań alternatywnych** – proces, w trakcie którego analizowane są alternatywne warianty osiągnięcia celów przedsięwzięcia lub planu, pozwalające na uniknięcie negatywnego wpływu na integralność obszaru Natura 2000.
 - **Etap czwarty: Ocena w przypadku, gdy brak jest rozwiązań alternatywnych i utrzymują się negatywne oddziaływania** – ocena środków kompensujących w przypadku, gdy w świetle koniecznych wymogów nadrzędnego interesu publicznego (KWNIP) uznaje się, że przedsięwzięcie lub plan powinny być realizowane.

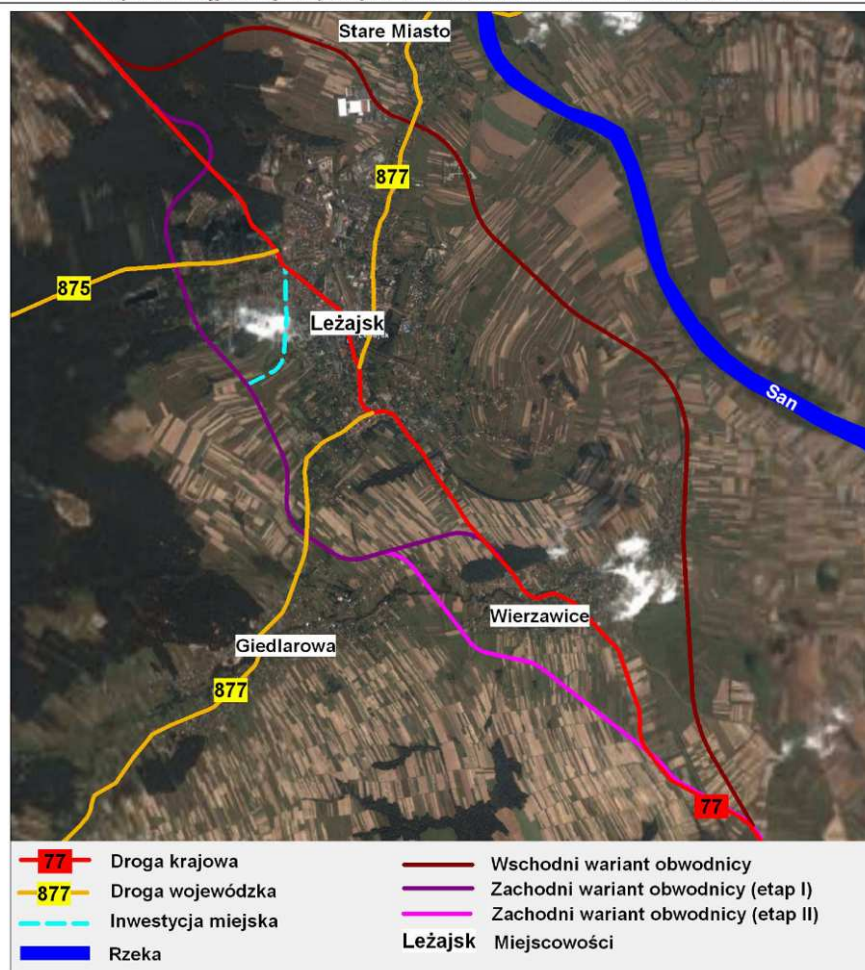
Realizacja zapisów decyzji środowiskowej

- Dotrzymanie parametrów obiektów oraz ich lokalizacji,
- Czas realizacji poszczególnych zadań,
 - Wycinka drzew,
 - Korekty oraz prowadzenie prac w korytach cieków,
 - Zasypywanie stawów.



Główne problemy związane z Naturą 2000 - brak wyznaczonej w pełni sieci

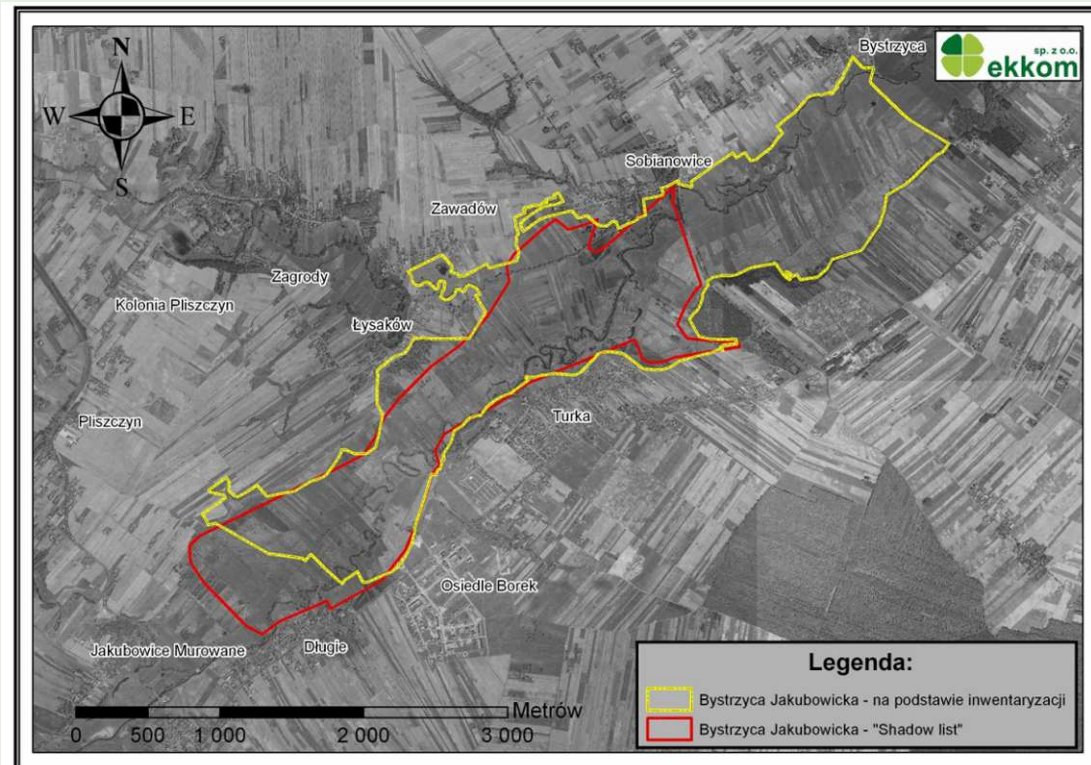
Raport o oddziaływaniu na środowisko przedsięwzięcia p.n.: Budowa obejścia drogowego miasta Leżajska w ciągu drogi krajowej Nr 77 na odcinku od km 90+230 do km 102+950



Rys. 3.2. Przebieg różnych wariantów projektowanej inwestycji (przybliżona skala 1:65 000)
- zdjęcie satelitarne pobrane z serwisu Google Earth (earth.google.com)

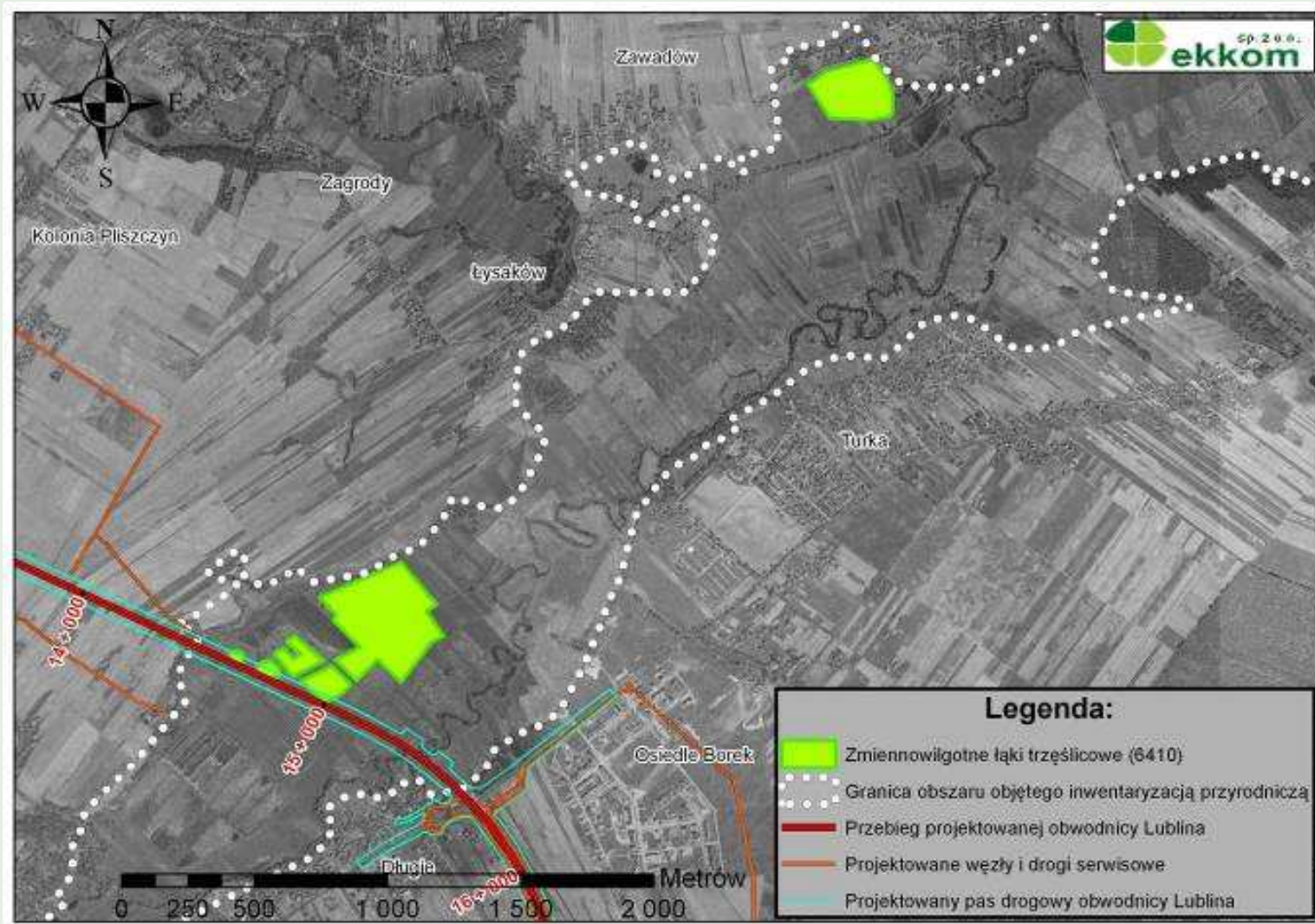
Główne problemy związane z Naturą 2000 - brak wyznaczonej w pełni sieci

- Standardowe Formularze Danych
- Granice obszarów
- Brak inwentaryzacji



Rys. 5.56 Porównanie granicy obszaru Bystrzyca Jakubowicka zgłoszonym przez organizację ekologiczną z granicami wyznaczonymi na podstawie inwentaryzacji

Główne problemy związane z Naturą 2000 - brak wyznaczonej w pełni sieci



Krótkie terminy wykonania dokumentacji w zakresie ochrony środowiska - *Inwentaryzacja przyrodnicza*

- Określenie optymalnego terminu wykonywania inwentaryzacji.

Zalecane terminy prowadzenia inwentaryzacji przyrodniczych

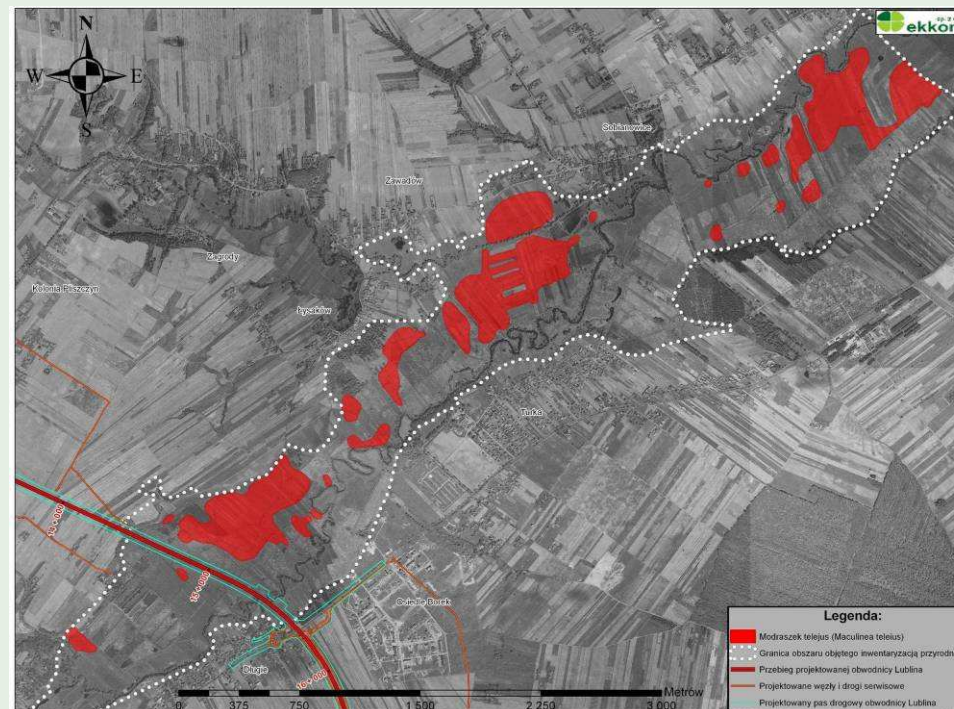
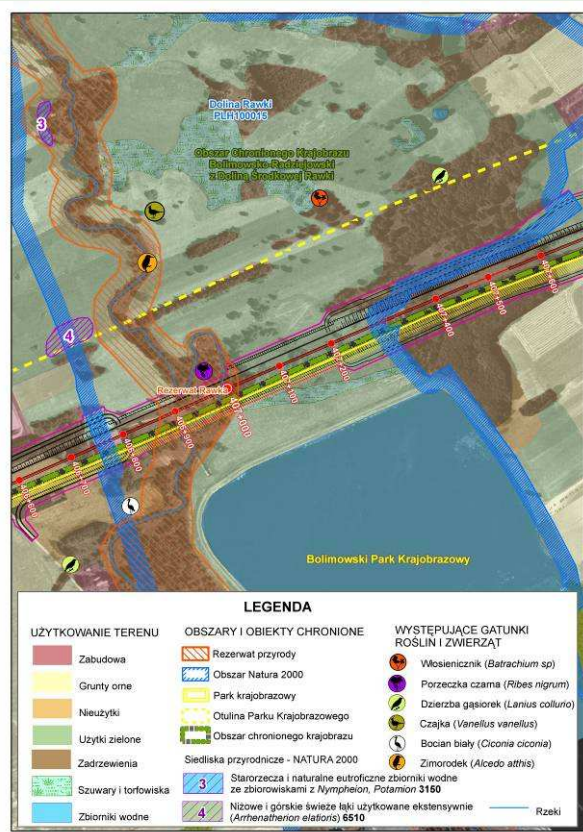
Termin badań:	S	L	M	K	M	Cz	L	S	W	P	L	G
Ogólna waloryzacja przyrodnicza	○	○	○	●	●	●	●	●	○	○	○	○
Inwentaryzacje botaniczne												
zespoły leśne i zadrzewienia			○	●	●	●	●	●	○			
murawy					○	●	●	○				
cieki, zbiorniki wodne i starorzecza						○	●	●				
suche i wilgotne wrzosowiska				○	○	●	●	●	○	○		
wydm, klify, strefy przyboju				●	●	●	●	●				
zbiorowiska zióloroślowe źródłiskowe i lasy higrofilne					●	●	●	●				
torfowiska					○	●	●	●	○			
zmiennowilgotne łąki i zbiorowiska szuwarowe				○	○	●	●	●	○			
ślonośla					●	●	●	●				
mszaki		○	○	○	●	●	●	●	○	○	○	○
grzyby i porosty						○	○	●	●	●	●	○
Inwentaryzacje zoologiczne												
Ptaki lęgowe	○	○	○	●	●	●	○				○	○
Ptaki: okres zimowania	●	●	○								●	●
Ptaki: okres migracji	○	●	●	○				○	○	●	○	
Ssaki lądowe (poza hibernującymi)	●	●	●	●	●	●	●	●	●	●	●	●
Nietoperze: kolonie lęgowe						●	●	●				
Nietoperze: hibernacja	●	●	○							○	●	●
Gady				●	●	●	●	●	○			
Plazy – okres rozrodu			●	●	●	●						
Plazy w okresie sezonowych migracji			●	●					●	●		
Łososiowate w okresie tarła	●	●	○								○	●
Karpionowate w okresie tarła				●	●	●	●	●				
Minogi w okresie tarła				●	●						●	●
Owady: Motyle dzienne					●	●	●	●	●			
Owady: Ważki						○	●	●	○			
Owady: Biegaczowate				●	●	●	●	●	●			
Pająki							●	●	●	●	●	
Małże				●	●	●	○	○	●	●		
Ślimaki			○	○	○	●	●	●	●	○		

● – okres optymalny
○ – okres badań uzupełniających lub specjalistycznych (np. badanie zagęszczenia niektórych gatunków sów, szukanie gniazd ptaków drapieżnych)

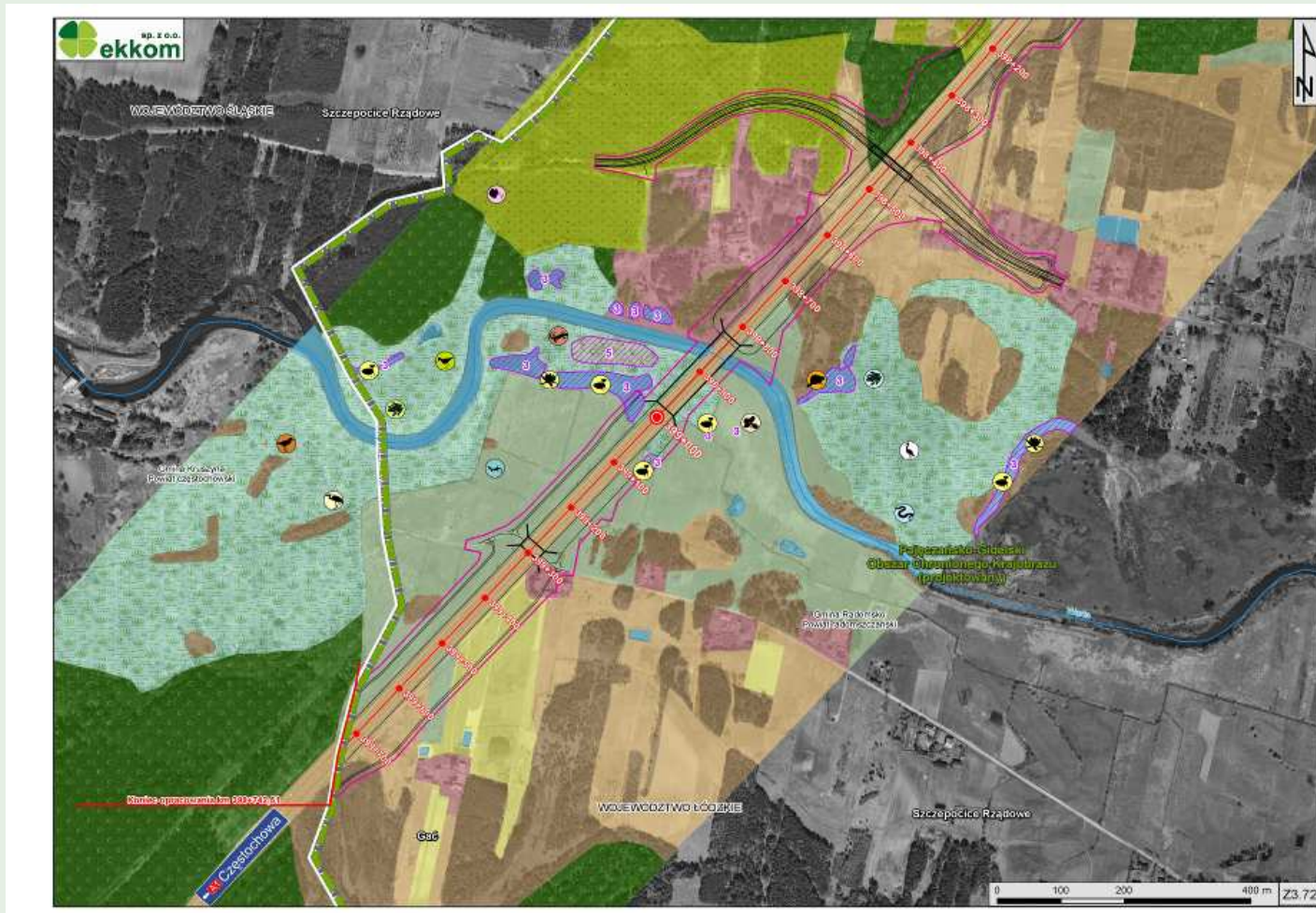


Inwentaryzacja przyrodnicza - zakres

- Zakres inwentaryzacji:
 - Obszar bezpośredniej kolizji inwestycji z obszarem.
 - Obszar przewidywanego negatywnego oddziaływania inwestycji.
 - W przypadkach szczególnych - pełna inwentaryzacja całego obszaru.



Inwentaryzacja przyrodnicza



Wariantowanie

- Kolizja z obszarami siedliskowymi i ptasimi – konieczność wariantowania



Występowanie cennych gatunków i siedlisk w rejonie inwestycji

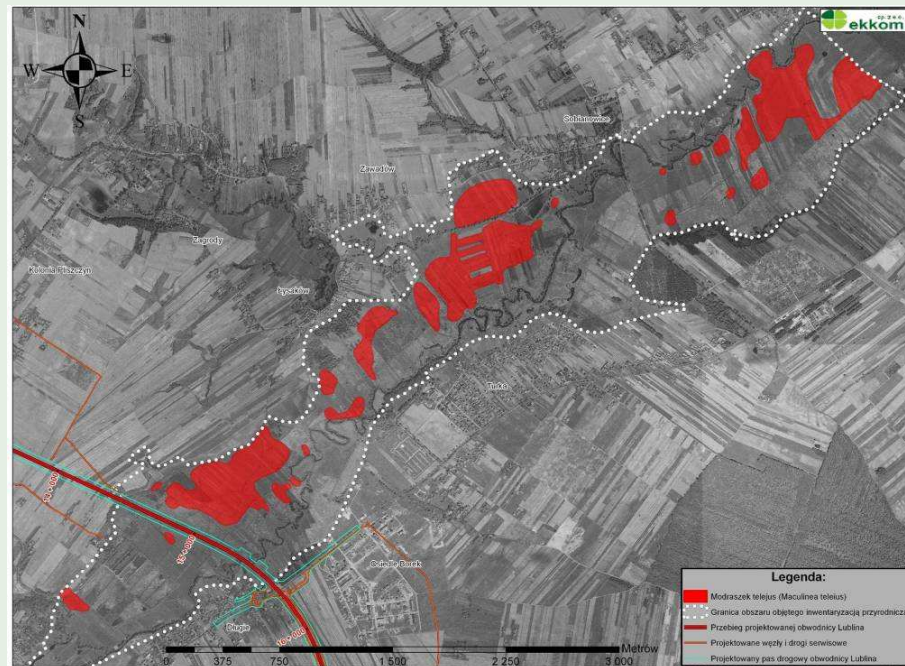
- *Gatunki i siedliska priorytetowe*



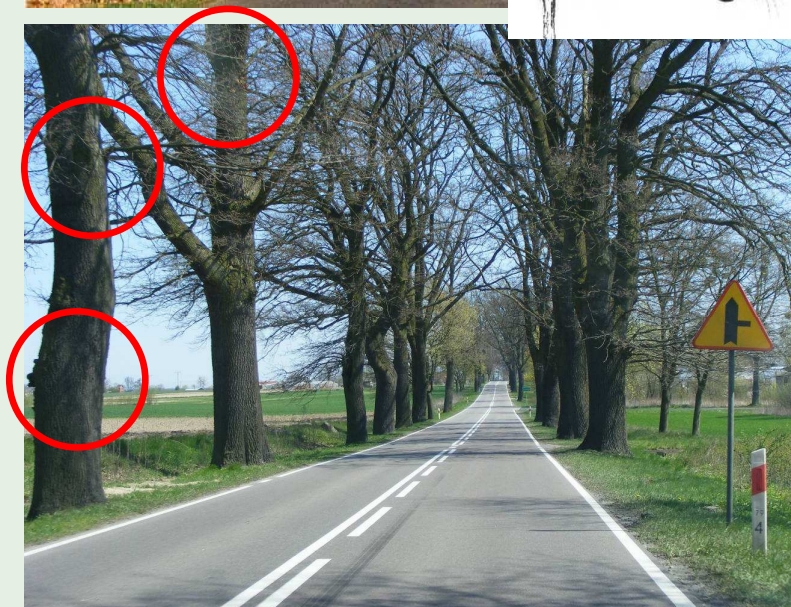
Występowanie cennych gatunków i siedlisk w rejonie inwestycji

- *Chronione gatunki motyli:*
 - *Czerwończyk fioletek,*
 - *Modraszek telejus*
 - *Czerwończyk nieparek*
 - *Modraszek nausitous*

- *Programy kompensacji*



Występowanie cennych gatunków i siedlisk w rejonie inwestycji



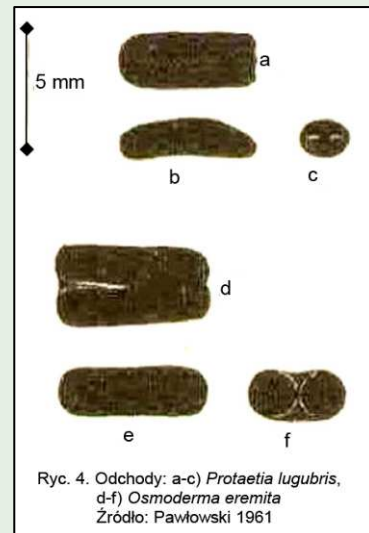
Występowanie cennych gatunków i siedlisk w rejonie inwestycji

- *DK Nr 55 odcinek Kwidzyn - Gardeja*



Występowanie cennych gatunków i siedlisk w rejonie inwestycji

- *Propozycje wyjścia z problemowej sytuacji:*
 - *Wielkoobszarowa inwentaryzacja,*



Występowanie cennych gatunków i siedlisk w rejonie inwestycji

- *Propozycje wyjścia z problemowej sytuacji:*
 - *Przygotowanie siedlisk zastępczych (przeniesienie całych drzew),*
 - *Wycięcie drzew z jednej strony,*
 - *Zmiana przebiegu drogi,*
 - *Rezygnacja z inwestycji.*



Podsumowanie

Ocena wpływu inwestycji na obszary Natura 2000 powinna obejmować:

- Określenie przewidywanych oddziaływań.
- Wykonanie inwentaryzacji przyrodniczej.
- Przedstawienie wyników inwentaryzacji w postaci graficznej oraz opisowej.
- Ocenę wartości i wrażliwości przyrodniczej obszaru inwentaryzowanego.
- Ocenę oddziaływania (oddziaływanie znaczące lub nie).
- Ocenę znaczenia oddziaływań w odniesieniu do celów ochrony i integralności obszaru.
- Analizę możliwych do wykonania wariantów inwestycji.
- Proponowane środki minimalizujące.
- Kompensację przyrodniczą (w przypadku znaczącego oddziaływania).

DZIĘKUJEMY ZA UWAGĘ

janusz.bohatkiewicz@ek-kom.pl

daniel.maranda@ek-kom.pl

biuro@ek-kom.pl

Portal drogowy: www.edroga.pl