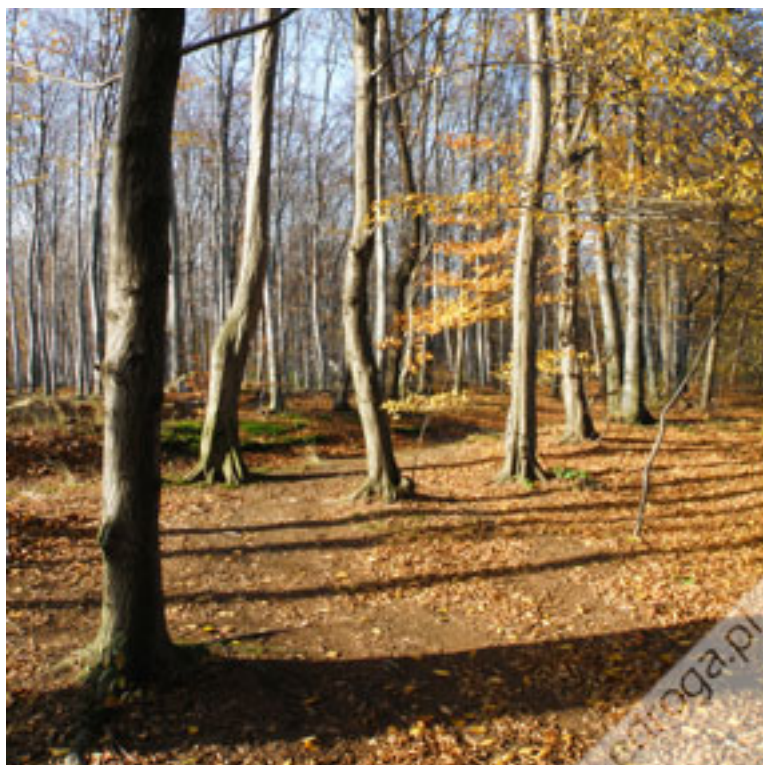


Wdrażanie sieci Natura 2000 w Polsce

Utworzono: czwartek, 10, grudzień 2009 08:13 Agnieszka Serbeńska



Polska wraz z podpisaniem w 2004 roku Traktatu Akcesyjnego zobowiązała się do wdrożenia sieci Natura 2000. Ówczesna lista rządowa objęła 72 Obszary Specjalnej Ochrony, które stanowiły 7,8% powierzchni kraju. Ponadto ujęła 184 obszary o szczególnym znaczeniu dla Wspólnoty. Zajmowały one 3,7% powierzchni kraju.

Europejskie podstawy prawne wdrożenia sieci Natura 2000 zostały ustanowione w dwóch dyrektywach: tzw. siedliskowej i ptasiej. W latach 2005-2006 Komisja Europejska dokonała oceny polskiej listy obszarów Natura 2000. W ramach tej oceny KE przeprowadziła dwa seminaria biogeograficzne dla regionów alpejskiego (2005 r.) i kontynentalnego (2006 r.). W ich podsumowaniu stwierdzono, że sieć Natura 2000 w Polsce jest niekompletna, stanowiąc jedynie 10% tej, która potencjalnie powinna być ustanowiona w naszym kraju. W tym samym czasie do KE została przekazana propozycja listy obszarów Natura 2000, przygotowana przez koalicję organizacji pozarządowych (tzw. Shadow List).

W związku z oceną KE i przekazaniem koalicyjnej listy, strona rządowa przygotowała w styczniu 2006 roku propozycję uzupełnienia sieci obszarów o szczególnym znaczeniu dla Wspólnoty (OZW). Lista ta zawierała 9 nowych obszarów w regionie alpejskim. Ponadto we wrześniu tego samego roku do tej listy dołączono jeszcze 38 nowych obszarów zlokalizowanych w regionie kontynentalnym.

W tym samym czasie KE wszczęła procedury za naruszenia prawa wspólnotowego odnośnie niedostatecznego wypełnienia obowiązku Polski w ustanawianiu sieci Natura 2000. Strona Polska tłumaczyła się brakiem odpowiednich badań, stanowiących podstawę klasyfikacji obszarów Natura 2000. Dlatego rozpoczęto inwentaryzację przyrodniczą na terenie całego kraju. Wykonano je w latach 2006-2007 r.

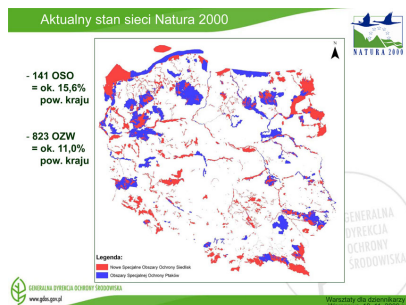
Wdrażanie sieci Natura 2000 w Polsce

Utworzono: czwartek, 10, grudzień 2009 08:13 Agnieszka Serbeńska

W 2007 roku przygotowano kolejne uzupełnienie obszarów tzw. siedliskowych i ptasich. W marcu zgłoszono 58 nowych obszarów o szczególnym znaczeniu dla Wspólnoty, a w sierpniu kolejne 75. Z kolei we wrześniu uzupełniono listę o 52 nowe obszary specjalnej ochrony (OSO) oraz uaktualniono ich wykaz rozporządzeniem. W efekcie sieć Natura 2000 w 2007 roku objęła: 124 OSO (ok.15,6% pow. lądowej kraju) oraz 364 OZW (184 OZW po decyzji KE i 175 propozycji OZW wówczas oczekujących na akceptację przewidzianą na koniec 2008 r.; łącznie ok. 8,5% powierzchni kraju).

W tym czasie do Europejskiego Trybunału Sprawiedliwości wpłynęła skarga przeciwko Polsce w sprawie niewyznaczenia wszystkich obszarów ptasich zgodnie z przyjętą podstawą opracowaną przez IBA (Important Bird Areas).

W 2008 roku zostało przeprowadzone seminarium biogeograficzne (na tych samych zasadach, jak wcześniejsze organizowane przez KE), na którym została określona „wystarczalność” sieci obszarów siedliskowych oraz zidentyfikowano braki. Dokonano tego w oparciu o wszystkie dostępne materiały naukowe (inventaryzacje LP 2006-2007 r., monitoring GIOŚ z 2007 r., obszary z Shadow List). Po analizie wszystkich dostępnych danych okazało się, że sieć obszarów siedliskowych w Polsce jest kompletna w 46%. Dlatego kolejnym krokiem we wdrażaniu obszarów naturalnych było powołanie 16 wojewódzkich zespołów specjalistycznych (WZS). Ich zadaniem było przygotowanie propozycji ostatecznej listy obszarów siedliskowych na terenie Polski.



Wyniki prac wojewódzkich zespołów przekazano do weryfikacji do Instytutu Ochrony Przyrody Polskiej Akademii Nauk. Następnie, tak przygotowana lista przeszła proces konsultacji. W tym też czasie została wycofana skarga z Europejskiego Trybunału Sprawiedliwości. KE uznała, że lista obszarów ptasich w Polsce jest zgodna z przyjętym w 2004 roku stanem referencyjnym.

W tym roku zostały zakończone prace nad ustalaniem ostatecznego kształtu sieci Natura 2000 w Polsce. Aktualnie obejmuje ona 141 OSO (ok. 15,6% pow. kraju) i 823 OZW (ok.11,0% pow. kraju). Będzie ona jeszcze oceniana przez Komisję Europejską na seminarium biogeograficznym.

Agnieszka Serbeńska

* Obszary o szczególnym znaczeniu dla Wspólnoty to termin wprowadzony

Wdrażanie sieci Natura 2000 w Polsce

Utworzono: czwartek, 10, grudzień 2009 08:13 Agnieszka Serbeńska

znowelizowanymi w 2008 r. przepisami ustawy o ochronie środowiska. Są nimi obszary siedliskowe zatwierdzone decyzją Komisji Europejskiej, znajdujące się na liście krajowej, ale jeszcze nie usankcjonowane w krajowych regulacjach.