

Owce i kozy powróciły na środek Wisły

Utworzono: piątek, 03, sierpień 2018 11:12



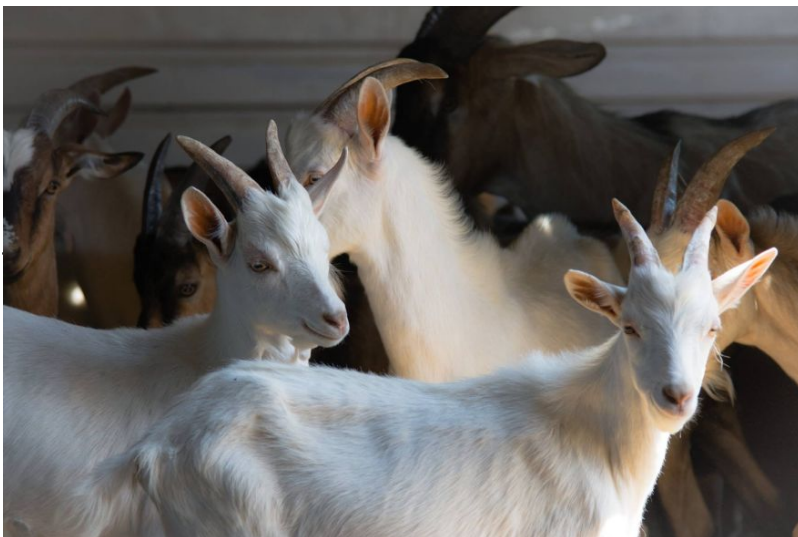
Czy w niemal samym centrum stolicy mogą paść się kozy i owce? Tak, zamieszkują jedną z wysepek na Wiśle, przy moście Gdańskim. Zjadają rosnące tam rośliny i dzięki temu ułatwiają nadrzecznym ptakom budowanie gniazd.

- Ochrona naturalnych siedlisk zwierząt w Warszawie to jeden z naszych priorytetów. W ramach kontynuacji założeń projektu LIFE+, opiekujemy się kluczowymi gatunkami ptaków Doliny Środkowej Wisły. Rybitwy, mewy i sieweczki lubią żyć i zakładać gniazda pośród niskiej roślinności. Jednak, mimo koszenia, żyzna gleba powoduje szybkie odrastanie krzewów i drzew. Aby nie naruszać naturalnych lęgów ptaków, wystaliśmy tam w grudniu kozy i owce. Pilotażowa akcja sprawdziła się - zwierzęta zjadają zarośla i tym samym w pełni naturalnie pomagają nam w pielęgnacji domów skrzydlatych mieszkańców wyspy - mówi Michał Olszewski, wiceprezydent m.st. Warszawy.

Stado „naturalnych kosiarek” liczy kilkadziesiąt sztuk owiec rasy wrzosówka i merynos polski. Na wyspę, która znajduje się koło mostu Gdańskiego, przyjechały z hodowli zlokalizowanej w pobliżu Wawra i Józefowa. Wypas prowadzony jest przez właściciela zwierząt. Zadaniem owiec i kóz jest usunięcie, czyli zjedzenie części roślinności znajdującej się na terenie wyspy. Parę lat temu, przy niskim stanie wody w Wiśle, można było przedostać się tam na własnych nogach, jednak przesmyk usypany m.in. z gruzu został usunięty. Warszawscy ogrodnicy oczyścili i pogłębili przestrzeń przy brzegach. Teraz wyspa jest bezpiecznym miejscem dla ptaków. Mogą one swobodnie żyć, z daleka od wędkarzy i spacerowiczów.

Owce i kozy powróciły na środek Wisły

Utworzono: piątek, 03, sierpień 2018 11:12



- Kiedy zabezpieczyliśmy teren dla rybitw, mew i sieweczek, pojawił się problem z koszeniem wyspy. Ptaki czują się komfortowo tylko na nisko porośniętej ziemi. Jednak nadwiślańska, żyzna gleba powoduje szybki wzrost chaszczy. Na szczęście kozy i owce są smakoszami pędów drzew, takich jak klon jesionolistny czy robinia akacjowa. Tradycyjny wypas zwierząt gospodarskich pozwala zwolnić proces odrastania wysokich roślin. Szczególnie zależy nam na ograniczeniu gatunków roślin, które naturalnie nie występują w łągach - mówi Iwona Zwolińska, kierownik Projektu LIFE+ WisłaWarszawska.pl z Zarządu Zieleni m.st. Warszawy. - Owce są tam bezpieczne, dlatego będą mieszkać na wyspie aż do zimy - dodaje.

Międzywale Wisły jest bardzo bogate przyrodniczo. Zostało objęte programem sieci chronionych obszarów Natura 2000. Występują tam rzadkie w skali europejskiej gatunki np. rybitwa białoczelna czy rybitwa rzeczna. Ptaki siewkowe, ze względu na dogodne warunki, lubią zamieszkiwać dzikie, nadwiślańskie brzegi. Projekt pt.

Owce i kozy powróciły na środek Wisły

Utworzono: piątek, 03, sierpień 2018 11:12

"Ochrony siedlisk kluczowych gatunków ptaków Doliny Środkowej Wisły w warunkach intensywnej presji aglomeracji warszawskiej" prowadził warszawski Zarząd Zieleni. Obecnie miasto kontynuuje jego założenia.

Źródło: UM Warszawa