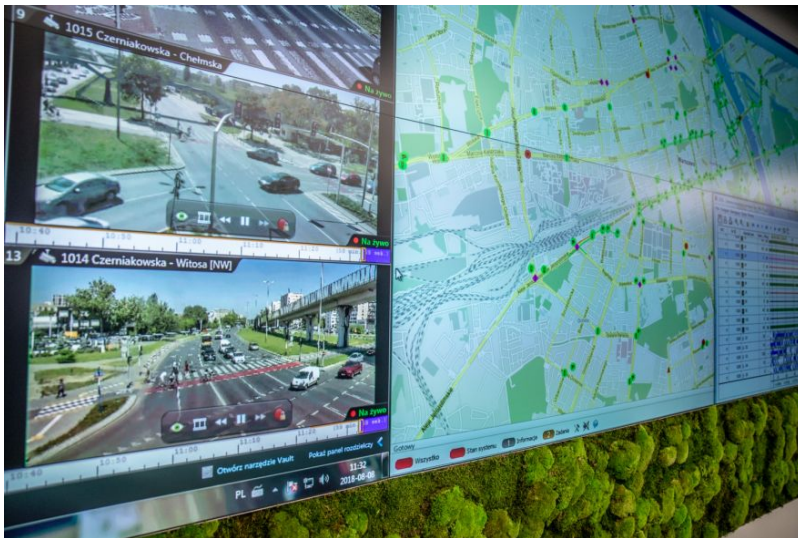


„Zielona fala” w Warszawie coraz dłuższa

Utworzono: czwartek, 09, sierpień 2018 11:17 Ilona Hałucha



Przebudowa centrum sterowania ruchem Zarządu Dróg Miejskich zakończona. To kolejny krok do gruntownej modernizacji i rozbudowy Zintegrowanego Systemu Zarządzania Ruchem. W kolejnych latach obejmie on następne kilkadziesiąt skrzyżowań, pozwalając wprowadzić „zieloną falę” na kilkunastu ciągach ulic.

– Rozwijamy Zintegrowany System Zarządzania Ruchem już od ponad dekady. Teraz przyszedł czas na jego gruntowną modernizację. Dzięki niej „zielona fala” obejmie kolejnych 40 skrzyżowań. Rozbudowa systemu nie tylko go usprawnia, ale też umożliwi nam łatwe przyłączanie do niego kolejnych ulic i skrzyżowań – mówi Renata Kaznowska, wiceprezydent m.st. Warszawy.

Obecnie Zintegrowany System Zarządzania Ruchem (ZSZR) obejmuje 268 skrzyżowań. Na system składają się dziesiątki kamer monitoringu, stacje pomiarowe i tablice zmiennej treści. System, oparty o sieć kamer i czujników, wykrywa natężenie ruchu i dostosowuje do niego programy sygnalizacji. Koordynuje też ciągi komunikacyjne.

Dzięki ZSZR możliwe jest skuteczniejsze utrzymanie płynności ruchu, poprawa warunków ruchu i jego uporządkowanie, ale też skrócenie czasu przejazdu. Ważne jest również bezpieczeństwo. Sygnalizacje świetlne premiują kierowców przestrzegających przepisy: koordynacja świateł jest ustawiona tak, by zapewnić płynny przejazd pojazdom poruszającym się z dopuszczalną prędkością, czyli w większości przypadków – 50 km/h. Ci, którzy łamią przepisy i jadą szybciej, prawdopodobnie natrafią na czerwone światło.

Początki Zintegrowanego Systemu Zarządzania Ruchem w Warszawie to 2008 rok. Wówczas obejmował on 37 skrzyżowań. Po 9 latach od uruchomienia, system wymagał modernizacji. Nowa umowa z operatorem – firmą Siemens Mobility wybraną w przetargu – będzie obowiązywać do 2025 r. i zakłada dalszy rozwój systemu. Wartość 8-letniej umowy to 124 mln zł.

„Zielona fala” w Warszawie coraz dłuższa

Utworzono: czwartek, 09, sierpień 2018 11:17 Ilona Hałucha



Nowe centrum sterowania

„Zielona fala” w Warszawie coraz dłuższa

Utworzono: czwartek, 09, sierpień 2018 11:17 Ilona Hałucha

Pierwszym, niezbędnym krokiem była modernizacja centrum sterowania ruchem Zarządu Dróg Miejskich. To serce systemu - tu, na dużych ekranach, wyświetlane są obrazy z kamer drogowych. Choć system działa automatycznie, operator może na bieżąco monitorować pracę urzędzeń, zarządzać informacją o stanie ruchu i w razie potrzeby wprowadzać zmiany w parametrach sterowania ruchem. Dlatego tak ważne było, aby przystępując do rozbudowy systemu, zmodernizować centrum ZSZR.

Po zmianach jest tu aż 12 monitorów, pozwalających na bieżącą detekcję zdarzeń i reagowanie na nie na bieżąco. Dodatkowo wprowadzona została łączność radiowa, która umożliwia lepszą wymianę informacji między centrum a pogotowiem drogowym. Unowocześniony i rozbudowany został także system kamer - teraz pozwalają na podgląd sytuacji z 89 skrzyżowań (wcześniej obejmowały tylko 20). Dane, które często są potrzebne służbom porządkowym, będą dłużej przechowywane w systemie: okres przechowywania jest teraz wydłużony z 30 do 45 dni. Obraz jest też nieporównywalnie bardziej dokładny niż na starych kamerach.

Rozbudowa i nowinki

- System zarządzania ruchem stale się powiększa. W kolejnych latach obejmie co najmniej 40 dodatkowych skrzyżowań. Dzięki temu zapewnimy na kilkunastu ciągach ulic zieloną falę i system pozwalający dynamicznie reagować na ruch - deklaruje Łukasz Puchalski, dyrektor Zarządu Dróg Miejskich. - Kompleksowa modernizacja i włączenie do systemu czeka w pierwszej kolejności m.in. skrzyżowanie Marszałkowskiej i Królewskiej oraz cztery skrzyżowania wzdłuż ul. Modlińskiej - uzupełnia.

Trwa również modernizacja elementów istniejącego systemu. Na 30 skrzyżowaniach wymieniony został stary sprzęt sygnalizacyjny. W ciągu 2 lat wymienione będą również tablice zmiennej treści w tunelu Wisłostrady i na pozostałych ciągach objętych systemem. Nowe tablice nie będą miały limitu znaków. Dzięki temu kierowcom przekazywane będą pełne informacje o utrudnieniach na drodze. W tunelu Wisłostrady pojawi się też nowe, LED-owe oświetlenie i zasilanie awaryjne, które pozwoli na działanie wielkogabarytowych urządzeń odpowiadających za bezpieczeństwo w tunelu nawet podczas awarii prądu.

Oprócz wielu rozwiązań poprawiających komfort jazdy, planowany jest także pilotaż systemu informującego rowerzystów o zalecanej prędkości, z którą należy jechać, aby na najbliższym skrzyżowaniu otrzymać światło zielone. System powstanie do 2020 i obejmie 30 skrzyżowań. Specjalne tablice (totemy) będą rejestrować rowerzystę i przekazywać informację do sterownika.

Źródło: UM Warszawa, fot. Siemens