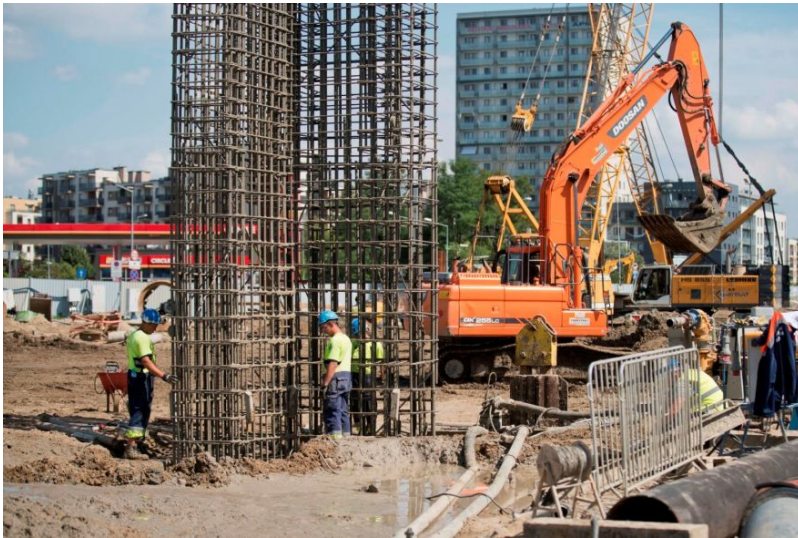


Ważny etap budowy metra na Bródnie

Utworzono: piątek, 16, sierpień 2019 13:22 Ilona Hałucha



Prace na budowie północno-wschodniego odcinka linii metra M2 idą pełną parą. Lada moment rozpocznie się betonowanie płyty stropowej korpusu przyszłej stacji Bródno.

Płyta stropowa

Wszystkie stacje linii M2 budowane są metodą podstropową. Polega ona na tym, że najpierw buduje się betonową płytę – przyszły strop stacji, a następnie wybiera się spod niej ziemię i w ten sposób powstają kolejne poziomy stacji aż do płyty dennej. Na stacji Bródno trwają już prace przy zbrojeniu pierwszej sekcji stropu.

Ściany szczelinowe

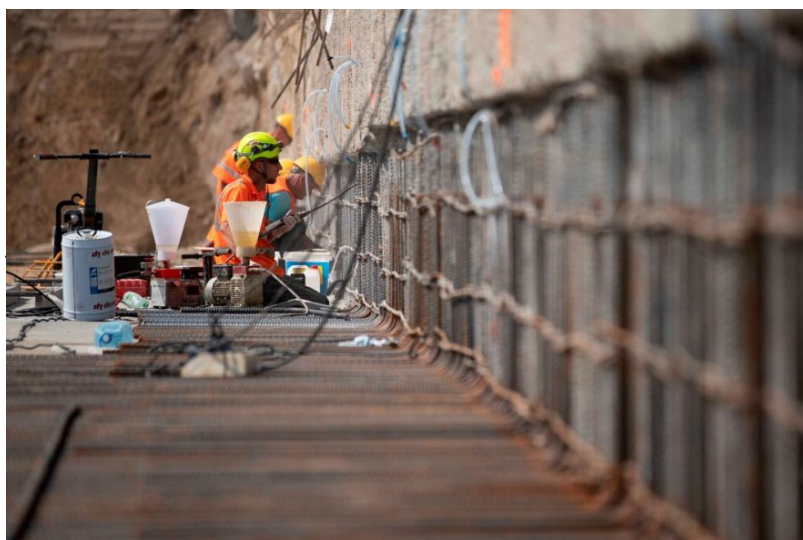
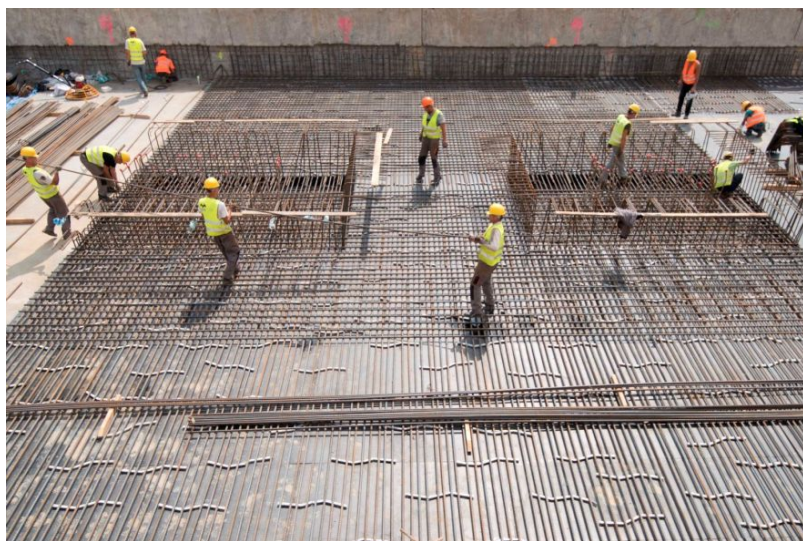
Na pozostałych stacjach: Zacisze i Kondratowicza trwają prace przy budowie kolejnych ścian szczelinowych, które stanowić będą jednocześnie ściany boczne stacji. Prace te wykonywane są przy użyciu specjalnych głębiarek, które pozwalają na precyzyjne wykonanie głębokiego, a jednocześnie wąskiego wykopu. To w nim następnie umieszczana jest klatka zbrojeniowa. Na koniec wykop zalewany jest betonem tworząc ścianę szczelinową. To bardzo ważny etap budowy, ponieważ to pierwszy konstrukcyjny element przyszłych stacji.

Ekrany akustyczne

Place budowy tego odcinka położone są bardzo blisko zabudowań mieszkalnych, dlatego wykonawca montuje już ekrany akustyczne. Dzięki temu minimalizowane jest negatywne oddziaływanie budowy. Ekrany obecnie stawiane są na stacjach Zacisze i Bródno.

Ważny etap budowy metra na Bródnie

Utworzono: piątek, 16, sierpień 2019 13:22 Ilona Hałucha



Metro za 36 miesięcy

Ważny etap budowy metra na Bródnie

Utworzono: piątek, 16, sierpień 2019 13:22 Ilona Hałucha

Zgodnie z podpisanym we wrześniu 2018 roku kontraktem - na północno-wschodniej końcówce metra powstaną trzy stacje: C19 roboczo nazywana „Zacisze” pod ul. Figara w pobliżu skrzyżowania z ul. Codzienną, C20 „Kondratowicza” przy skrzyżowaniu ulicy Malborskiej L. Kondratowicza oraz C21 „Bródno” u zbiegu ulicy L. Kondratowicza i Rembielińskiej. Połączy je ponad cztery kilometry tuneli. Za ostatnią stacją powstanie również duża hala - z 11 torami - która będzie służyła do zawracania i postoju pociągów. Wybudowane zostaną także trzy wentylatornie. Wykonawca, konsorcjum firm Astaldi i Gulermak, na zrealizowanie projektu wartego 1 397 895 000 zł, ma 36 miesięcy.

Źródło: UM Warszawa