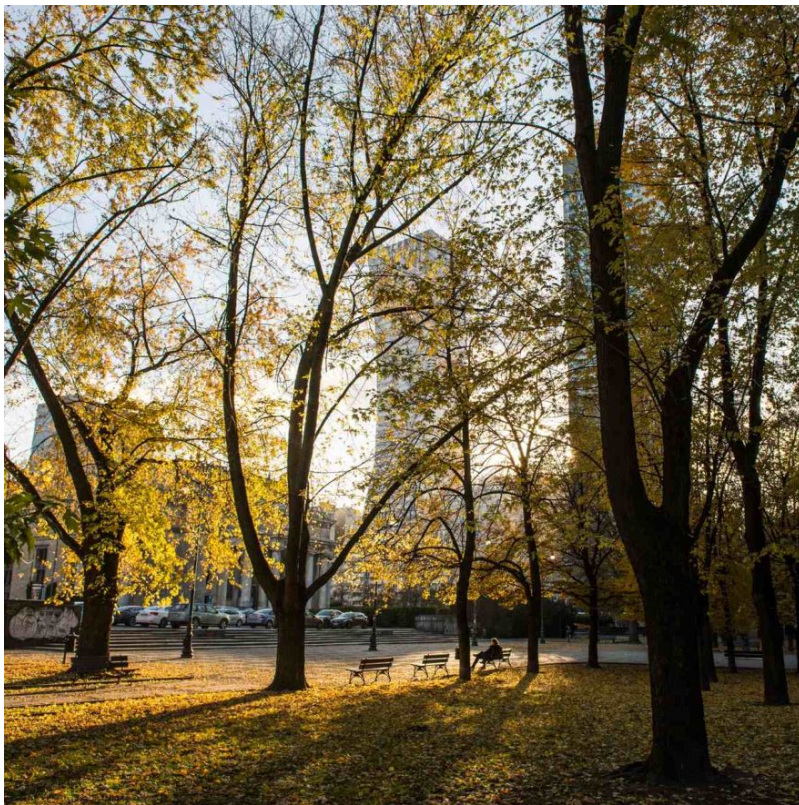


Nowoczesne zarządzanie zielenią w Warszawie

Utworzono: wtorek, 03, marzec 2020 12:43 Ilona Hałucha



Warszawa wprowadza internetową inwentaryzację miejskich drzew. Serwis mapowy ułatwi zarządzanie zielenią. Można tam sprawdzić np. gatunki drzew, zasięg koron, ich kondycję i wycinki. Trwają prace nad Kartą Praw Drzew ze standardami kontroli, pielęgnacji i realizacji inwestycji w pobliżu roślin.

- Cyfryzacja pozwala nam lepiej zarządzać warszawskim drzewostanem. Na terenie stolicy znajduje się około dziewięć milionów drzew, z czego duża część została posadzona tuż po wojnie. Kondycja wielu z nich nie jest najlepsza. Mapa Koron Drzew umożliwi nam podejmowanie racjonalnych decyzji. Na jej podstawie można określić na przykład, gdzie są pilnie potrzebne dodatkowe nasadzenia – mówi Justyna Glusman, dyrektorka koordynatorka ds. zrównoważonego rozwoju i zieleni m.st. Warszawy.

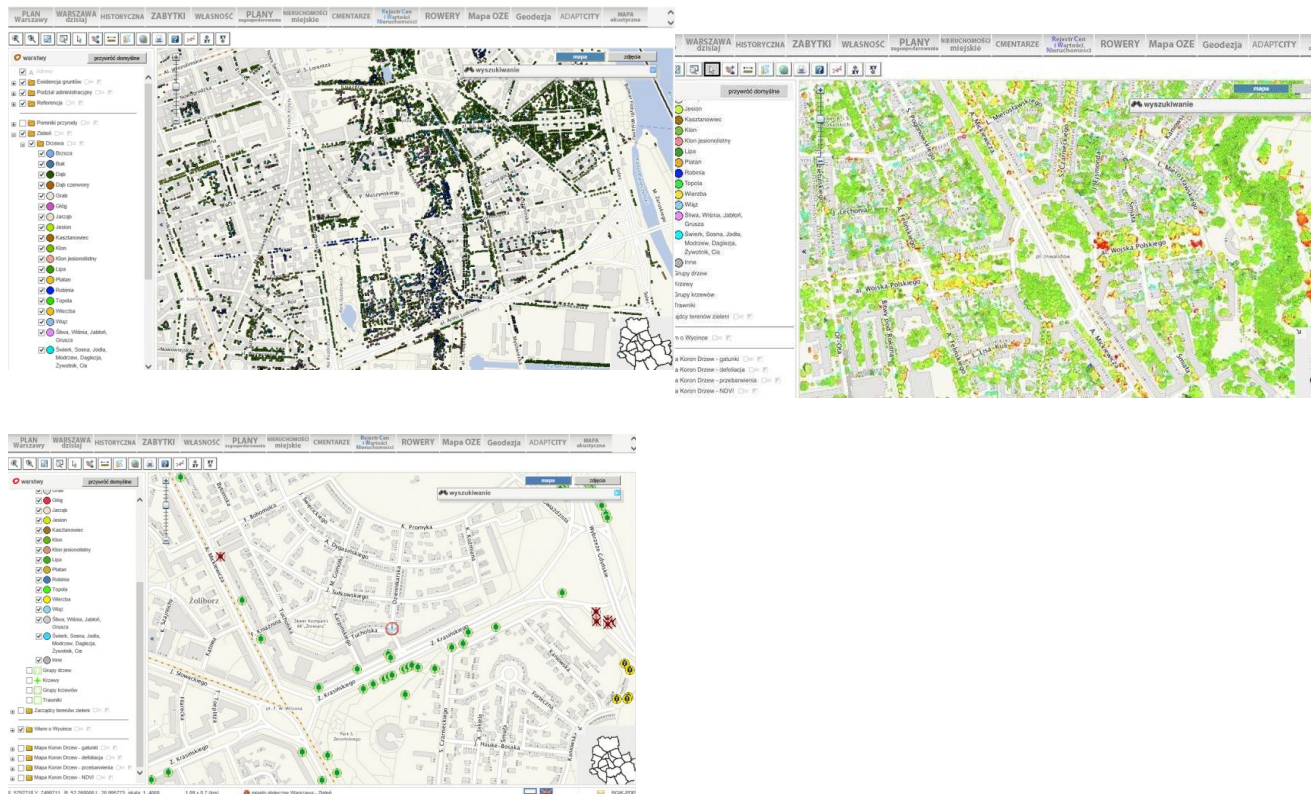
Mapa Koron Drzew zawiera rozmieszczenie i zasięg koron drzew. Można też na niej sprawić m.in. powierzchnię drzew i krzewów, wysokości drzew, ich gatunki oraz przebarwienie liści i kondycję biologiczną roślin. Mapa jest już w pełni funkcjonalna dla północnej części Warszawy, a do końca roku 2020 będzie można sprawdzić stan drzewostanu całego miasta. Służy do kontroli stanu zdrowotnego zieleni oraz przestrzennego planowania inwestycji. Na przykład, na jej podstawie można zauważyć, że drzewa rosnące na miejskich podwórkach czy w parkach są w lepszym stanie zdrowotnym, niż te w pobliżu ulic.

W planie jest także szersze wykorzystanie danych Mapy Koron Drzew np. do wyceny

Nowoczesne zarządzanie zielenią w Warszawie

Utworzono: wtorek, 03, marzec 2020 12:43 Ilona Hałucha

i oszacowania skali usług ekosystemowych tzn. sprawdzenia, ile zbadane drzewa mogą pochłoniąć szkodliwych substancji albo jak dużo wody są w stanie zmagazynować.



Karta Praw Drzew

- Obecnie mamy skomplikowany system i wiele jednostek zarządzających terenami zielonymi. Chcemy ujednoczyć metodologię monitorowania stanu drzew - mówi Justyna Glusman, dyrektorka koordynatorka ds. zrównoważonego rozwoju i zieleni m.st. Warszawy.

Sposobem na rozwiązanie tego wyzwania będzie dokument określany Kartą Praw Drzew. Zawiera m.in. osiem praw każdego drzewa: do życia, do przestrzeni, do warunków umożliwiających prawidłowy wzrost, do tego, by proces inwestycyjny nie wpływał negatywnie na jego trwanie, do czystego środowiska, do życia w grupach, do istnienia jako złożona całość ekosystemu i do opieki.

Drzewa tworzą miejsce przyjazne do życia i adoptują miasto do zmian klimatu. Jednolite standardy podkreślają istotną rolę drzew w stolicy, jak i regulują ingerencję w roślinność. Zasady towarzyszące Karcie Praw Drzew zawierają instrukcję dokonywania przeglądów drzew w Warszawie i nadawania im klas ryzyka – te zdefiniują, jak często dane drzewo powinno być monitorowane. Dzięki temu warszawscy ogrodnicy będą wiedzieli, gdzie muszą szczególnie skupić swoje wysiłki przy kontroli i pielęgnacji.

Dokument będzie zawierał wymogi poprawiające warunki siedliskowe zwierząt, wpływające na żywotność drzew oraz zwiększające ich bezpieczeństwo. Wypisane też będą standardy inwestycyjne, projektowe i warunki udostępniania terenu czy ochrony zieleni podczas robót budowlanych. Karta Praw Drzew obecnie jest w etapie ostatecznej redakcji, a w najbliższych tygodniach trafi pod głosowanie Rady m.st. Warszawy.

Mo-Drzew

Miejscy programiści wspólnie z pracownikami od ochrony środowiska i zieleni przygotowali wewnętrzną aplikację do inwentaryzacji drzew. Do platformy „Mo-Drzew” urzędnicy wprowadzają informacje z bieżących przeglądów. Na ich podstawie przygotowywane będą diagnozy stanu zieleni wysokiej, klasy ryzyka dla danego drzewa czy parametry i terminy wykonania kolejnego przeglądu. Częstotliwość kontroli zależy od wieku, kondycji zdrowotnej i lokalizacji drzewa.

Informacja o wymianie drzew

– Nie wycinamy drzew, które nie stanowią zagrożenia. Zawsze poszukujemy równowagi między ochroną drzewostanu, a rozpoznaniem zagrożeń. Wiemy, że stare drzewa świadczą ogromne usługi dla ekosystemu, ale mamy też obowiązek dbania o bezpieczeństwo mieszkańców. Wieloletnie, uszkodzone już klony czy topole mogą być niebezpieczne np. w parkach czy przy chodnikach – tłumaczy Justyna Glusman, dyrektorka koordynatorka ds. zrównoważonego rozwoju i zieleni m.st. Warszawy.

Mieszkańcy mogą korzystać z unowocześnionej wersji strony "Wiem o wycince". Infrastruktura systemu działa już dla całego miasta, choć na początku wypróbuje ją dzielnice, które zgłosiły się do pilotażu projektu. Informacje o wycinkach już widnieją dla terenów zarządzanych przez Zarząd Zieleni. Każdy ze swojego komputera czy smartfona może zapoznać się z wnioskami o wycinkę, decyzjami oraz ekspertyzami.

Tuż po wojnie sadzone były krótkowieczne gatunki drzew, które są podatne na uszkodzenia ze względu na szybkie tempo wzrostu – m.in. klony srebrzyste, topole i jesiony pensylwańskie. Obecne nasadzenia to przede wszystkim gatunki, które mają wysoką tolerancję na zmiany klimatu i miejskie warunki. Wśród nich są platany klonolistne, kasztanowce czerwone, graby kolumnowe i małe kwitnące gatunki – wiśnie, jabłonie głogi i grusze drobnoowocowe.

W ubiegłym roku miejscy ogrodnicy z Zarządu Zieleni wspólne z dzielnicami i Lasami Miejskimi posadzili ok. 130 tysięcy drzew. Dla porównania w roku 2018

Nowoczesne zarządzanie zielenią w Warszawie

Utworzono: wtorek, 03, marzec 2020 12:43 Ilona Hałucha

posadzono ich około 30-40 tysięcy.

Źródło: UM Warszawa