



Europejska Sieć Ekologiczna Natura

2000 jest systemem ochrony zagrożonych składników różnorodności biologicznej kontynentu europejskiego. W sposób spójny pod względem metodycznym i organizacyjnym jest wdrażana od 1992 r. na terytorium wszystkich państw członkowskich Unii Europejskiej [1], [2].

Państwa europejskie mając świadomość skutków rozwoju gospodarczego dla środowiska naturalnego od kilkadziesiąt lat podejmowały próby prawnego skoordynowania swoich wysiłków w ochronie przyrody. Jednym z pierwszych znaczących aktów określających międzynarodowe normy była Konwencja Ramsarska, odnosząca się do ochrony obszarów wodno-błotnych (1971 r.). Za nią przyszły inne, z których największe znaczenie mają Konwencja Bońska (1979 r.) i Berneńska (1982 r.).

W trosce o zachowanie różnorodności biologicznej całego globu w 1992 r. podpisano Konwencję (tzw. Konwencję z Rio) odnoszącą się do ochrony bogactwa przyrodniczego Ziemi. Jej celem jest ochrona różnorodności biologicznej, zrównoważone wykorzystywanie i gospodarowanie środowiskiem, a także sprawiedliwy podział korzyści czerpanych z zasobów genetycznych [1]. Natura 2000 to sposób na wypełnienie przez Unię Europejską zobowiązań nałożonych przez Konwencję z Rio.

Celem sieci Natura 2000 jest zachowanie zarówno zagrożonych wyginięciem siedlisk przyrodniczych oraz gatunków roślin i zwierząt w skali Europy, jak też typowych, wciąż jeszcze powszechnie występujących siedlisk przyrodniczych, charakterystycznych dla 9 regionów biogeograficznych, tj. alpejskiego, atlantyckiego, borealnego, kontynentalnego, panońskiego, makaronezyjskiego, śródziemnomorskiego, stepowego i czarnomorskiego. W Polsce występują 2

Natura 2000 cz. I - dyrektywy ptasia i siedliskowa

Utworzono: wtorek, 06, styczeń 2009 11:57 Daniel Maranda

regiony: kontynentalny (96% powierzchni kraju) i alpejski (4% powierzchni kraju). Dla każdego kraju określa się listę referencyjną siedlisk przyrodniczych i gatunków, dla których należy utworzyć obszary Natura 2000 w podziale na regiony biogeograficzne.

Podstawą prawną tworzenia sieci Natura 2000 jest dyrektywa Rady 79/409/EWG z 2 kwietnia 1979 roku w sprawie ochrony dzikich ptaków (nazywana potocznie dyrektywą ptasią) i dyrektywa Rady 92/43/EWG z 21 maja 1992 roku w sprawie ochrony siedlisk przyrodniczych oraz dzikiej fauny i flory (dyrektywa siedliskowa). Zostały one transponowane do polskiego prawa, głównie do ustawy z 16 kwietnia 2004 r. o ochronie przyrody [2].

Sieć Natura 2000 tworzą dwa typy obszarów: obszary specjalnej ochrony ptaków (OSO), specjalne obszary ochrony siedlisk (SOO). Jeden i ten sam obszar może mieć „podwójny status”, a więc obszaru ochrony siedlisk i ptaków. Obszary specjalnej ochrony ptaków i specjalne obszary ochrony siedlisk mogą także częściowo się pokrywać. Ponadto mogą nakładać się na inne formy ochrony przyrody ustawowo przewidziane (np. obejmować park narodowy lub jego część, bądź park krajobrazowy, rezerwat przyrody itd.).

W Polsce projekt sieci obszarów Natura 2000 opracowuje Generalny Dyrektor Ochrony Środowiska (w związku ze zmianą prawa 15 listopada 2008 roku przejął te kompetencje od Ministra Środowiska), zasięgając przy tym opinii właściwych dla poszczególnych obszarów rad gmin [1]. Podstawą wyznaczania obszarów Natura 2000 są jedynie kryteria naukowe. Dla każdego obszaru opracowana jest dokumentacja, która składa się ze Standardowego Formularza Danych (SFD), w którym są zawarte najważniejsze informacje o położeniu i powierzchni, występujących typach siedlisk przyrodniczych i gatunkach „naturowych”, o ich liczebności lub reprezentatywności w skali kraju, wartości przyrodniczej i zagrożeniach oraz z mapy wektorowej [2].

SFD i mapy są aktualizowane wraz z pogłębianiem wiedzy o występowaniu zasobów przyrodniczych w obszarze Natura 2000 (inwentaryzacja, monitoring przyrodniczy) oraz zgodnie z procedurą określoną przez Komisję Europejską.

Dyrektywa siedliskowa nie określa sposobów ochrony poszczególnych siedlisk i gatunków, ale nakazuje zachowanie tzw. właściwego stanu ich ochrony.

W odniesieniu do siedliska przyrodniczego oznacza to, że:

- naturalny jego zasięg nie zmniejsza się,
- zachowuje ono specyficzną strukturę i swoje funkcje ekologiczne,
- stan typowych dla niego gatunków jest właściwy.

W odniesieniu do gatunków właściwy stan ochrony oznacza natomiast, że:

- zachowana zostaje liczebność populacji, gwarantująca jej utrzymanie się w biocenozie przez dłuższy czas,

- naturalny zasięg gatunku nie zmniejsza się,
- pozostaje zachowana wystarczająco duża powierzchnia siedliska gatunku.

Najważniejszymi instrumentami realizacji celów sieci Natura 2000 są oceny oddziaływania na środowisko oraz plany ochrony siedlisk przyrodniczych i gatunków, dla których utworzono obszar Natura 2000. Działania ochronne powinny uwzględniać wymogi gospodarcze, społeczne i kulturowe oraz cechy regionalne i lokalne danego obszaru [2].

Obszary Natura 2000 proponowane są na podstawie kryteriów określonych w Załączniku III dyrektywy siedliskowej oraz stosownych informacji naukowych. Do ich wyznaczenia niezbędne jest wskazanie, które typy siedlisk przyrodniczych z Załącznika I i które gatunki z Załącznika II są rodzime w odniesieniu do danego terytorium. W przypadku gatunków zwierząt rozmieszczonych na dużych obszarach, te tereny odpowiadają miejscom w obrębie naturalnego zasięgu tych gatunków, w których występują fizyczne lub biologiczne czynniki istotne dla ich życia i reprodukcji. W przypadku gatunków wodnych o zasięgu obejmującym duże obszary, te tereny są proponowane tylko tam, gdzie istnieje dający się jednoznacznie określić obszar, na którym występują fizyczne i biologiczne czynniki istotne dla ich życia i reprodukcji.

Zgodnie z wyrokami Europejskiego Trybunału Sprawiedliwości w trakcie dokonywania wyboru specjalnych obszarów ochrony (SOO) i wytyczania ich granic, państwo członkowskie nie może uwzględniać wymogów o charakterze gospodarczym ani z uwagi na interes ogólny, nadrzędny w stosunku do interesu, któremu odpowiada cel ekologiczny realizowany dyrektywą ptasią, ani w zakresie, w jakim wymagania te odpowiadają powodom o charakterze zasadniczym wynikającym z nadrzędnego interesu publicznego.

Państwa członkowskie są zobowiązane do zaklasyfikowania jako SOO wszystkie obszary, które wskutek zastosowania kryteriów ornitologicznych okazują się być najbardziej odpowiednimi pod względem ochrony danych gatunków.

W chwili wstępowania Polski do Unii Europejskiej proponowane do utworzenia były:

- 184 specjalne obszary ochrony siedlisk o łącznej powierzchni 1 185 289 ha),
- 71 obszarów specjalnej ochrony ptaków o łącznej powierzchni 3 311 396 ha).

Obszary lądowe sieci Natura 2000 w 2004 roku stanowiły 10,3% powierzchni Polski, z czego siedliskowe 3,7% i ptasie 7,8% [3]. Powierzchnia zaproponowanych obszarów oraz ich reprezentatywność na terenie Polski (gwarantująca ochronę wszystkich gatunków i siedlisk zgodnie z dyrektywami UE) była niewystarczająca. Jednak strona rządowa nie zgodziła się na dalsze poszerzanie listy tych obszarów. Dlatego organizacje ekologiczne same dokonały aktualizacji sieci Natura 2000, w wyniku czego powstały „Shadow List” zawierające ich propozycję. Pierwsza powstała w 2004 roku, kolejne zaś w 2006 i 2008 r. Każda z nich została przesłana

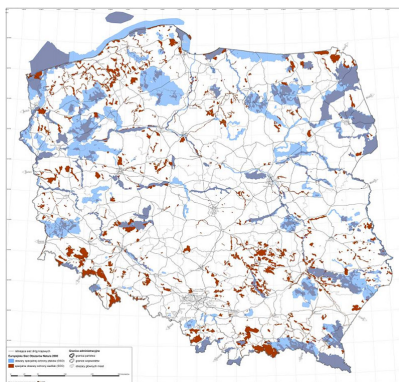
Natura 2000 cz. I - dyrektywy ptasia i siedliskowa

Utworzono: wtorek, 06, styczeń 2009 11:57 Daniel Maranda

do Komisji Europejskiej oraz do rządu polskiego. Zaktualizowana najnowsza wersja „Shadow List” z 2008 roku zawiera 365 obszarów siedliskowych o łącznej powierzchni 11 296 km². Dodatkowo dla 63 obszarów zaproponowano modyfikację ich granic. Wraz z aktualnie proponowaną „Shadow List” powierzchnia siedliskowej sieci Natura 2000 w Polsce wyniosłaby ok. 11,74% terytorium kraju, co stanowi 3-krotnie zwiększenie powierzchni w stosunku do listy rządowej z 2004 roku [4].

W przypadku obszarów ptasich docelowo (według propozycji organizacji ekologicznych) powinny one obejmować 140 ostoi ptaków (137 obszarów lądowych i 3 obszary morskie). Ostoje lądowe będą wówczas zajmować ponad 45 tysięcy km², co stanowi około 15% powierzchni kraju. Pomiedzy rokiem 2004 a 2008 powierzchnia tych obszarów zwiększyła się dwukrotnie [5].

Do czerwca 2008 roku polski rząd ustanowił w drodze rozporządzenia 124 obszary specjalnej ochrony ptaków oraz wysłał do akceptacji Komisji Europejskiej 364 propozycje specjalnych obszarów ochrony siedlisk. 13 listopada 2007 r. Komisja Europejska wydała decyzję zatwierdzającą listę 172 obszarów Natura 2000 regionu kontynentalnego. Dla 17 obszarów Natura 2000 regionu alpejskiego podobna decyzja została wydana 25 stycznia 2008 r.



Rys. Sieć Natura 2000 w Polsce uwzględniająca wszystkie zgłoszone do czerwca 2008 roku obszary (czerwone - obszary siedliskowe, niebieskie - obszary ptasie)

Obszary znajdujące się na „Shadow List 2008” podlegają weryfikacji przez specjalnie w tym celu utworzone Wojewódzkie Zespoły Specjalistyczne. Ich celem jest określenie zasadności utworzenia poszczególnych obszarów oraz, jeżeli jest to konieczne, modyfikacja ich granic lub też proponowanie nowych obszarów. Wyniki prac WZSów przekazane będą do Instytutu Ochrony Przyrody w Krakowie, który odpowiada za opracowanie spójnej sieci Natura 2000 w Polsce. Wyniki tych prac zostaną przekazane Generalnej Dyrekcji Ochrony Środowiska, a następnie przesłane do Komisji Europejskiej. Obszary te muszą być przekazane KE najpóźniej we wrześniu 2009 roku. W ten sposób po prawie 9 latach powstanie w Polsce sieć Natura 2000, która spełni wymogi dyrektywy siedliskowej i ptasiej.

Daniel Maranda

Natura 2000 cz. I - dyrektywy ptasia i siedliskowa

Utworzono: wtorek, 06, styczeń 2009 11:57 Daniel Maranda

BEiPBK „EKKOM”

Literatura:

- [1] <http://www.biebrza.org.pl/pol/ochrona/n2000.html>
- [2] <http://natura2000.mos.gov.pl/natura2000/pl/?s=49>
- [3] <http://www.iop.krakow.pl/natura2000/default.asp?01>
- [4] <http://www.kp.org.pl/n2k/shl2008/>
- [5] http://www.ostojepokow.pl/index.php?option=com_content&task=view&id=7&Itemid=56
- [6] J. Bohatkiewicz i inni, Podręcznik dobry praktyk wykonywania opracowań środowiskowych dla dróg krajowych, Biuro Ekspertyz i Projektów Budownictwa Komunikacyjnego „EKKOM”, Kraków 2007.